



KIRKEGÅRDEN

December 2022

42. årgang

6





Funktionelt og
inspirerende inventar
til kirkegården



NYHED
Bikab Modus
120 el. 140 L kapacitet
Modulérbar



LANDSKAB
PARK & BYRUM

TLF: 7023 2999
WWW.G9.DK

INDHOLD

s. 04	Stifternes kirkegårds konsulenter – Anne Galmar
s. 10	Ladestandere ved kirkerne
s. 12	Studietur til Helsinki 2022
s. 18	Nordisk Kongres i Finland
s. 22	Grandæknings-inspirationsdag i Ringe
s. 26	Sådan kan det gå...
s. 32	Ribe Kirkegårdes store amatør fotokonkurrence
s. 38	Reklame for grandækning
s. 42	Profil-Jan Simmen
s. 48	Kort Nyt
s. 50	Kalender

FORSIDE

Ribe Kirkegårde har afholdt en amatør fotokonkurrence. Det er der kommet rigtig mange flotte billeder ud af; bl.a. dette smukke billede. Du kan læse mere om fotokonkurrencen i dette nummer af bladet.

Redaktør:

Jan Simmen
Mail: redaktion@danskekirkegaarde.dk
Tlf. 22 13 07 14

Redaktion:

Anders Beck Larsen
Nyborg Kirkegårde
E-mail: anders@nyborg-kirkegaarde.dk

Annee Katrine Bonde
Sønderholm Kirkegård
Mail: sonderholm_kirke@mail.dk

Christian Høybye Hougaard
Gjellerup Kirkegård
E-mail: chha@km.dk

Hanne Ertbølle Gerken

Ribe Kirkegårde
Mail: hg@ribekirkegaard.dk

Lene Halkjær Jensen
Helsingør Kirkegård
Mail: lene.bladet@mail.dk

Mikkel Dalsby
Ballerup Kirkegårde og Krematorie
Mail: kgd@dalsby.dk

Jørn Skov
Tønder Kirkegård
Mail: tonder-kirkegaard@mail.tele.dk

Annoncesalg

Tommy Nilsson, Hvidovre Kirkegårde
Mail: tn@fkih.dk
Tlf. 23 45 35 56

Sekretariat:

Foreningen af Danske Kirkegårdsledere
Springbakken 1
9230 Svenstrup J.
E-mail: kontor@danskekirkegaarde.dk
Tlf: 60 53 59 00

Layout og tryk:

Jello ApS
Tlf. 3145 0050
E-mail: da@jello.dk

Redaktionelt stof og annoncer til 'KIRKEGÅRDEN' nr. 1, 2023 sendes til redaktion@danskekirkegaarde.dk senest d. 15. januar 2023. Artiklernes indhold er ikke nødvendigvis et udtryk for Redaktionens, FDK's eller DKL's holdning.

STIFTERNES KIRKEGÅRDSKONSULENTER

ANNE GALMAR
LOLLAND FALSTER STIFT

Af Anne Galmar, ag@vegalandskab.dk
Kirkegårdsrådgiver, Lolland Falster Stift

Når beslutningerne tages tæt på - i samarbejde og på stedet – kan de blive til gode og smukke løsninger. Derfor er mine bedste arbejdsdage når jeg er ude på stedet, møder mennesker og "har hænderne i projekterne".

Anne Galmar



Foto: Naja Herforth Tokkesdal.

- Landskabsarkitekt MAA MDL
- Kirkegårdsrådgiver i Lolland Falster Stift siden 2019, arbejder derudover med helhedsplaner for kirkegårde i hele landet
- Indehaver af landskabstegninstuen VEGA landskab (Aarhus og København).

Faglig og personlig baggrund

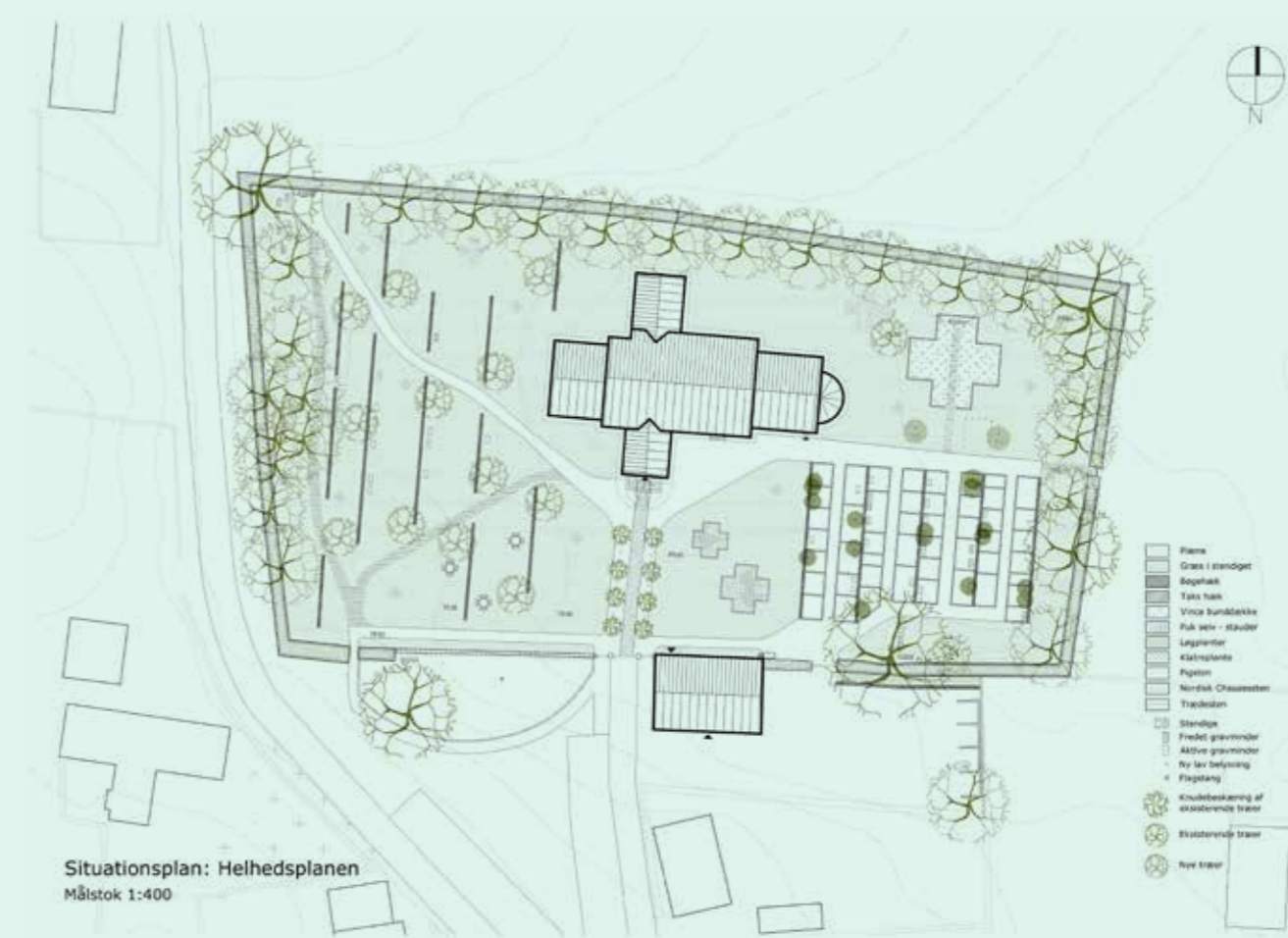
Siden jeg i 2000 blev uddannet fra Arkitektskolen i Aarhus, har jeg arbejdet med landskabsarkitektur i mange sammenhænge, og altid som praktiserende landskabsarkitekt på mindre tegnestuer, med mulighed for at være tæt på både de vigtige beslutninger og det konkrete anlægsprojekt. Senest siden 2009 som indehaver af landskabs-tegninstuen VEGA. Erfaringerne herfra har jeg i spil som kirkegårdsrådgiver, fra arbejdet med det langsigtede og helhedsmæssige perspektiv i planlægningen, til en forståelse for de konkrete udfordringer her og nu.

Den menneskelige vinkel er udgangspunktet for mit arbejde, uanset om det handler om byrum eller kirkegårde. Som person kan jeg godt lide at arbejde med og sammen med mennesker om steder og projekter der har betydning. Netop samarbejdet er med til at gøre arbejdet som kirkegårdsrådgiver til en særlig ting i min hverdag, fra den faglige dialog og sparring med gravere og kirkegårdsledere, til at klæde menighedsrådet godt på til at tage beslutninger. I forhold til kirkegårdens betydning som sted, er det for mig vigtigt at indtænke omsorgen for den enkelte og for fællesskabet i alle beslutningerne om kirkegården. Her skal tages hensyn til de efterladte og sørgende, men også til de forbigående som lægger vejen forbi kirkegården og netop her, midt i hverdagslivet, møder sorgen og tanker om døden.

Mange af de projekter hvor jeg arbejder med kirkegårde ligger udenfor Lolland Falster Stift. I stiftet kan jeg yde indledende rådgivning og sparring, men fungerer hovedsageligt som "myndighedsperson" for stiftet, og vi kan på tegnestuen derfor ikke påtage os de egentlige projekteringsopgaver, herunder helhedsplaner. Når jeg arbejder som rådgiver for kirkegårde i landets øvrige stifter, løfter medarbejdere på tegnestuen også en del af opgaven. I den sammenhæng fungerer jeg som ekspert med kirkegårdsfaglig viden og det endelige produkt er derfor et resultat af samarbejdet mellem arkitekter, landskabsarkitekter og hortonomer.

Kulturarv, grønne åndehuller og plads til "det vildtvoksende".....

Før jeg blev kirkegårdsrådgiver arbejdede jeg med kulturarv og historiske anlæg, og med byrum og rekreative anlæg, og opgaverne havde ofte et fokus på at gøre stederne tilgængelige og vedkommende. Og det har fået mig til at interessere mig særligt for hvordan kirkegården – med respekt for både traditioner og efterladte - kan gøres mere tilgængelig og vedkommende. Ikke bare som nødvendige grønne åndehuller i de større byer, men også som et sted at færdes og mødes, som en del af hverdagen i mindre bysamfund og på landet.



Gosmer Kirkegård: Med respekt for den eksisterende struktur på kirkegården er indpasset et nyt stisystem og flere områder til forskellige typer af urnegrave, samtidig med at kirkegården er åbnet op mod den omgivende by. Illustration: VEGA landskab.

Indenfor sundhedsområdet, hvor jeg arbejder med at formgive uderum med henblik på at støtte den fysiske og psykiske sundhed og gøre mennesker trygge, mødes jeg altid af kravet om at det jeg gør, også skal virke efter hensigten. Det har fået mig til at spørge mig selv (og andre!), hvorfor der typisk er så lidt af det der gøres på kirkegården, vi ved "gør godt"? Kan årstidsvekslen, blomstring og områder med karakter af noget mere vildtvoksende respektfuldt inviteres ind på kirkegården, og kan de mange ressourcer på at holde grus frit for vækster, i stedet bruges på at plante og pleje de mange overskydende arealer?

Hjertebarn - hjertebørn

Det er i min tid som kirkegårdsrådgiver blevet et hjertebarn at gøre kirkegården tilgængelig for alle sognets beboere, som et fint, rart og vedkommende sted. Et grønt og venligt rum, hvor man færdes og mødes i det daglige og som man derfor har et tilhørsforhold til, når man selv eller som efterladt skal træffe beslutning om et eventuelt gravsted. Og, i et større samfundsmæssigt perspektiv, forhåbentlig at hjælpe med til

at vi alle bliver bedre til at kunne rumme ikke bare egne men også andres tab og sorg. Hvordan det bedst gøres er forskelligt for de enkelte kirkegårde – måske skal en eksisterende lukket låge genåbnes, måske skal der laves en ny låge i sammenhæng med de ruter der findes i området – eller måske bare slås en sti i græsset...

Mit andet hjertebarn er at bringe en større frodighed og årstidsvariation ind på kirkegården. Der findes meget gammel og ny viden om "helende haver", som kan bruges her. Og ofte bliver dette også en attraktion, der kan gøre kirkegården vedkommende. Tænk på mængden af besøg på Bispebjerg Kirkegård når kirsebærtræerne blomstrer – fordi der netop der udspringer en særlig sanselig oplevelse. De enkelte kirkegårde er lige så forskellige som de steder de ligger, og derfor er der stor forskel på hvad der virker godt det enkelte sted. Er der brug for læ og steder til at spise en madpakke, eller er der brug for at plante en lille lund med frugttræer eller tilsvarende. Her er steder og sogne forskellige, men fælles er ofte, at netop kirkegården er et af de smukkeste og mest



Ny belysning langs kirkegårdsmuren, Bispebjerg Kirkegård. Foto: Naja Viscor, VEGA landskab.



Ny indgang til Bispebjerg Kirkegård. Styrket sammenhæng mellem kirkegård og by. Foto: VEGA landskab.

velplejede steder i hele området, og derfor har et stort potentiale for byens beboere.

Et tredje hjertebarn er at sikre den grønne kulturarv, der ligger i eksisterende hækstrukturer, eksisterende træplantninger, diger og alléer o. lign. Ikke mindst fordi jeg ofte oplever at de lokale museums-myndigheder udelukkende har blik for at uorganiske strukturer som gravsten, steler, kæder osv. – er bevaringsværdige. Her prøver jeg, med forståelse for det tidsforbrug der kan ligge i at klippe dobbelthække eller udfordringerne med rodnet tæt ved kirkegårdsmuren, at hjælpe både kirkegårdens grønne personale og menighedsrådet som beslutningstagere, til at se værdien i de kulturhistoriske spor og finde løsninger der sikrer at de kan bevares for eftertiden.

Lolland-Falster stift - kvaliteter og udfordringer

Lolland-Falster Stift har, som mange andre landkommuner, udfordringer i forhold til fraflytning og dermed færre sognebørn og færre der ønsker gravsted, ligesom der også her p.t. er meget få kistebegravelser og dermed stort arealoverskud på mange kirkegårde. Samtidig har Lolland Falster Stift rigtig mange kirker. Hvor der i Danmark som helhed er 1 kirke pr ca. 2.500 indbyggere, er der her 1 kirke pr 1000 indbyggere, så arealoverskuddet her er endnu større. Det forvaltes meget forskelligt, så der både er eksempler på kirkegårde hvor perlegruset efterhånden har overtaget det meste af arealet, og på kirkegårde hvor arealerne bruges til at få frodighed og artsvariation bragt ind på kirkegården. I dialog med de ansvarlige for kirkegården er mit fokus derfor at sikre helheden på kirkegården, både når variationen inviteres ind og når tomme gravsteder skal omlægges til "ikke-plejekrævende arealer".

I min dialog omkring kirkegårdene i "mit" stift oplever jeg ind i mellem en udfordring i det, at jeg både er stiftets "myndighedsperson" og er den faglige rådgiver, som særligt menighedsråd rækker ud til for vejledning og bistand. Ofte kontaktes jeg af menighedsråd for dialog og sparring omkring både helheden på kirkegården og mindre delområder eller presserende problemer. Jeg tager så den indledende dialog med menighedsrådet omkring sagen, men hvis det bliver tydeligt at der her ligger en egentlig rådgivningsopgave, skal denne varetages af en anden landskabsarkitekt. Herved sikres det at jeg, ved en eventuel senere ansøgning om projektets godkendelse, kan være stiftets uafhængige myndighedsrepræsentant. Dette opleves af og til omstændeligt og måske næsten uforståeligt af menighedsrådet, som synes at nu er jeg jo lige blevet sat ind i sagen og der har været en god og konstruktiv dialog, så "hvorfor kan jeg ikke bare gøre det færdigt?". I de situationer er det min rolle at klæde menighedsrådet bedst muligt på til at kunne starte på opgaven med en anden rådgiver og overdrage mine konklusioner og anbefalinger.

Hvilke opgaver kan konsulent inddrages i?

Med afsæt i ovenstående, at konsulent kun kan yde indledende rådgivning og sparring, men ikke teknisk rådgivning og projektering, kan det være relevant at overveje hvad man som kirkegårdsansvarlig skal inddrage konsulent i, både i forhold til 'enkelt-sager' man ønsker kirkegårdskonsulentens stillingtagen til og i forhold til udviklingen af kirkegården.

I forhold til 'enkelt-sager' oplever jeg det som meget oplagt at have en forhåndsdialog, eksempelvis forud for ansøgning



Indgang set fra Skoleholdervej. Foto: VEGA landskab.



Kig mellem murstykkerne hvor kirkegårdsstien passerer byrummet. Foto: VEGA landskab.

om tilladelse til fældning af større træer. Her kan en fælles besigtigelse, sammen med en drøftelse af eksempelvis nuværende udfordringer og behov for genplantning være et godt udgangspunkt for at formulere ansøgningen og siden for mine anbefalinger til ansøgningen.

I forhold til kirkegårdens helhed og den langsigtede udvikling er det også relevant at involvere kirkegårdskonsulenten. Selvom selve rådgivningsdelen skal udføres af en anden fagperson eller landskabstegnesteue, kan den indledende sparring mellem kirkegårdskonsulent og menighedsråd være med til at udstikke retningslinjerne for eksempelvis en helhedsplan. Dialogen kan også være med til at tydeliggøre og afstemme menighedsrådet og kirkegårdspersonalets forventninger til en helhedsplan og dermed kvalificere gruppen til at indhente tilbud fra en eller flere landskabsarkitekter med kirkegårdsfaglig viden.

Kirkegårdene i fremtiden:

Begravelsesønsker forandrer sig og mikrotendenser vokser sig større. Det kommer til at påvirke hvor kirkegårdene bevæger sig hen og hvordan de udvikler sig. Mine egne forudsigelser vil være at dels "askespredning over åbent hav", dels tilbagevending til kistebegravelser er to temaer, der kan få stor indflydelse på kirkegårdene i den nære fremtid.

I forhold til "askespredning over åbent hav", som i de senere år er vundet meget* frem, er det både interessant at undersøge hvilke bevæggrunde der ligger bag dette valg af "gravsted" og hvad det "manglende fysiske gravsted" betyder for de efterladte. Vi har på VEGA landskab i forårssemesteret haft en bachelorstuderende til at lave en række første undersøgel-

ser af netop det tema, i sammenhæng med den traditionelle kirkegård. Forståelsen heraf kan være med til at bane vejen for at nytænke dele af kirkegården, som måske skal tilbyde en fornemmelse af større vidder, en tættere samhørighed med elementerne eller blot det helt vedligeholdelsesfrie gravsted. For mig som kirkegårdskonsulent og for os alle på tegnestuen er det interessant på denne måde at se fremad, og undersøge om behov i den nære fremtid vil kunne rummes på den mere traditionelle kirkegård.

I forhold til en gradvis tilbagevending til kistebegravelser kan det få endog meget stor betydning for indretningen af vores kirkegårde. Har man blot en enkelt gang lavet en behovsberegning på en kirkegård med kistegravpladsers areal og omløbstid, ved man, hvor meget selv små justeringer i fordelingen mellem kistegravpladser og urnegravsteder kan betyde arealmæssigt. Om det nuværende fokus på energiforbrug og bæredygtighed vil vende udviklingen på sigt er svært at spå om, men i arbejdet med arealoverskuddet på kirkegården, kan det være fint at holde sig for øje at begravelssesskikke – og dermed arealbehov – til stadighed forandres. Kirkegården har været en kulturbærende institution i 1000 år, og vi skal planlægge for de næste 1000, ved at værne om det skønne der er blevet os efterladt, og planlægge for dem der kommer efter os.

*Andelen der efter kremering blev askespredt, lå ved opmålingen i 2020 på omkring 9 %, hvilket er en stigning på over 50% siden år 2015, og tal fra en rundspørge i 2020 viser at hele 16% af nulevende danskere ønsker at blive askespredt over havet. ■

URNENEDSÆTTELSE HØRUP KIRKEGÅRD

Af Lasse Fisker, lf@kjellerupkirke.dk, Kirkegårdsleder, Hørup kirkegård, Kjellerup



Et sommerbillede af Hørup kirke. Foto: Jens Nielsen.

Jeg vil blot forklare hvordan urnenedsættelse foregår, her på kirkegården i Kjellerup.

Vi mødes med familien ved kapellet, hvor jeg kort forklarer forløbet ved urnenedsættelse.

Efterfølgende får de urnen udleveret, og vi tager en kort samtale omkring, hvem der ønsker at bære urnen hen til gravstedet og hvem der ønsker at sætte urnen ned.

Vi går samlet til gravstedet, hvor de sætter urnen ned. Efterfølgende slår jeg de 9 bedeslag med kirkeklokken (fjernbetjening).

Der efter forlader jeg gravstedet og familien har ro til det

sidste farvel. Her har familien evt. tid til at synge en sang eller sige nogle ord.

Når familien er gået fra gravstedet, dækker jeg hullet igen. På forhånd er hullet er pyntet med gran og årstidernes blomster fra kirkegården.

Vedr. de 9 bedeslag, synes jeg at der kommer en god og højtidelig stemning, som afrunder det hele på en fin måde.

Hvis i har spørgsmål omkring dette, er i velkommen til at kontakte mig.



PRODUCERET I DANMARK

25 års erfaring med produktion og servicering af elkøretøjer

- Det rigtige valg, hvor støj fra maskiner kan være forstyrrende for bruger og gæster



STAMA ECO Weedkiller monteret på STAMA Mini RS EL

- 100% elektrisk opvarmning af vand til 106° for ukrudtsbekæmpelse og desinficering - **uden brug af benzin/diesel**
- Holder den rette behandlingstemperatur i mindst 8 timer



STAMA EL-S-L løvsuger monteret på STAMA Multi EL

- Elektrisk løvsuger der tager både kviste, løv og affald som dåser m.m.
- STAMA Multi EL er et alsidigt køretøj med servostyring og tiplad
- Stor lasteevne og mulighed for to sæder og lukket kabine



STAMA MK-10 fuldelektrisk løvsuger

- Selvkørende og trinløs regulering af kørehastighed, samt indbygget ladeapparat
- Større sugeevne end tidligere og lave driftsomkostninger
- 6 m sugeslange og ergonomisk sugehåndtag sikrer stor arbejdsradius og godt arbejdsmiljø



STAMA Parker EL

- Et handy køretøj med godt udsyn
- Hydraulisk 3-vejs-tip og lav læsehøjde

SE OG PRØV DET STORE UDVALG AF STAMA MASKINER HOS:

Almas Park & Fritid, Ålborg & Brønderselv
Lading Maskinforretning ApS, Tilst
Anker Bjerre A/S, Holstebro & Lemvig
Herning Skov, Have & Park A/S, Herning
Vemas A/S, Vejle
Varde Have og Skovmaskiner ApS, Varde
Esbjerg Park & Havemaskiner ApS
Hans Holm A/S, Tinglev
Sønderborg Skov- Park & Have Maskincenter Aps, Sønderborg
Heden Maskinforretning A/S, Ringe
Havdrup Maskinforretning A/S, Havdrup

GMR 
Care for the ground

STAMA | STENSBALLE | NESBO | ELKØR

GMR maskiner a/s
Saturnvej 17
DK-8700 Horsens
Tel. +45 75 64 36 11

www.gmr.dk 

LADESTANDERE VED KIRKERNE



Af Peter Lind, pli@km.dk
Provst i Middelfart Provsti

På forskellig vis tager folkekirken medansvar for den grønne omstilling. Igennem en del år har betegnelsen "Grøn Kirke" signaleret, at man lokalt ønskede at tage nogle særlige hensyn til miljøet, og nu har "Folkekirkens grønne omstilling" på mere officiel vis understreget, at vi fra folkekirkens side er bevidste om vores ansvar for klimasituationen..

Personligt mener jeg nu, at det har vi altid skullet være og også har gjort det i mere eller mindre grad, da det efter min mening er svært at opfatte Guds ord til de nyskabte mennesker, om at de skal opfylde jorden og underlægge sig den; herske over havets fisk og himlens fugle og alle dyr, der rører sig på jorden (1 Mosebog 1,28) som andet end lige præcis en besked om, at vi mennesker som forstandige og omsorgsfulde herskere skal passe på vores jordklode og hele dens fantastiske, rige vrimmel af liv.

Især denne skabelsesberetning er også med til at understrege, at vi mennesker uanset vores særlige status som herskere er en del af skaberværket, og at det derfor også går ud over os selv, når vi ikke passer bedre på vores verden. Så for mig er den grønne omstilling ikke alene en nødvendighed og sund fornuft, men også en del af min tro.

Ladestanderbekendtgørelsen

Så selvom det nogle gange kan være både besværligt og dyrt, når der "fra oven" udsendes regler om diverse miljøtiltag, så hilser jeg dem først og fremmest velkommen. Således også i forhold til opsætning af ladestandere.

En vigtig del af den grønne omstilling er reduktionen af drivhusgasserne. Derfor udsendte EU i 2018 et direktiv, der bl.a. skal støtte "den samlede dekarbonisering af økonomien, herunder transportsektoren. Eksempelvis kan



Er der mere end 20 parkeringspladser ved fx kirker, kirkegårde eller sognegårde, skal der jf. "Ladestanderbekendtgørelsen" opsættes ladestandere til elektriske køretøjer senest d. 1. januar 2025. P-plads ved Nyborg Kirke. Foto: Anders Beck Larsen.

bygninger bruges til at fremskynde udviklingen af den infrastruktur, der er nødvendig for intelligent opladning af elektriske køretøjer, ..." (fra EU-direktiv 2018/844 om (...) bygningers energimæssige ydeevne...)

Det er således bygningerne, der er udgangspunktet, og i den såkaldte "Ladestanderbekendtgørelse" som Indenrigs- og Boligministeriet udsendte i marts 2020, fastsættes bestemmelser om etablering af ladestandere til elektriske køretøjer senest d. 1. januar 2025, for bl.a. "bestående bygninger, der ikke er beboelsesbygninger, med mere end 20 parkeringspladser." Dvs. at f.eks. kirker, sognegårde og graverhuse er omfattet af bekendtgørelsen; i øvrigt også i de tilfælde, hvor parkeringspladsen ikke er ejet af kirken. Den type ladestander, der skal opsættes, vil i de allerfleste tilfælde være en såkaldt normallader på 22 kW, hvor en elbil typisk skal lade op i 4 – 6 timer for at "fylde" sit batteri, og derfor vil de formodentlig først og fremmest være interessante for ansatte ved kirken og for folk, der blot ønsker at "sjatlade" i mindre omfang, mens man f.eks. er til gudstjeneste e.l. Nogle steder vil kirkens ladestander formodentlig også kunne være et af de få tilbud på en of-fentlig tilgængelig ladestander i området.

Samarbejde mellem alle stiftets provstier

I Fyens stift har vi grebet opgaven an ved at etablere et samarbejde mellem alle provstierne i stiftet og har lavet en aftale med rådgivningsfirmaet Rambøll om at gennemgå alle folkekirkens bygninger i Fyens stift for at finde ud af hvilke bygninger, der er omfattet af ladestanderbekendtgørelsen, hvordan dens krav kan opfyldes ikke mindst under hensyntagen til de fredninger, der i mange tilfælde er gældende for kirkernes omgivelser og endelig gennemføre et udbud blandt ladestanderoperatører. Rambøll har derfor undersøgt parkeringsforholdene for i

alt 520 bygninger tilhørende folkekirken i Fyens stift og er nået frem til, at heraf er 84 bygninger omfattet af kravet om opsætning af en ladestander; af dem er 77 kirker og for 64 af disse er omgivelserne omfattet af fredninger. Sammen med Fyens stift har der været dialog med Nationalmuseet, den kongelige bygningsinspektør, kirkegårds-konsulenten, Miljøstyrelsen og Fredningsnævnet samt i de tilfælde, hvor parkeringspladsen er ejet af kommunen, med den pågældende kommune, som også har skullet høres i forhold til habitatforhold o.l.

Selvom f.eks. Fredningsnævnet i de 64 tilfælde, hvor der er fredninger for området, skal tage stilling til de enkelte sager, er det håbet, at der i løbet af efteråret kan udarbejdes en form for standard til lettelse af sagsbehandlingen, så man kan udarbejde udbudsmaterialet, gennemføre en udbudsrunde og endelig i samarbejde med de pågældende menighedsråd komme i gang med opsætningen af ladestanderne, så man fremover i mere end én forstand kan blive "ladet op", når man besøger en af disse kirker.

Links:

- Se EU-direktiv 2018/844 på: <https://eur-lex.europa.eu/LexUriServ/LexUriServ.do?uri=CELEX:32018L0844:DA:HTML>
- Se Ladestanderbekendtgørelsen på: Ladestanderbekendtgørelsen (retsinformation.dk)
- Se også webinar om ladestanderbekendtgørelsen på: Materialer fra temamøder | Folkekirkens Grønne Omstilling (folkekirkensgroenneomstilling.dk)
- Og den første skabelsesberetning på: https://www.bibelselskabet.dk/brugbibelen/bibelenonline/1_Mos/1 ■

Udviklingsplaner | Naturkirkegårde
Omlægninger | Tilgængelighed og meget, meget mere...
Engtoften 3, st. 15 | DK 8260 Viby J | www.wadlandskab.dk
Telefon: 86 52 17 77 | martna@wadlandskab.dk
LANDSKABSARKITEKTER A/S

Vi er dem med det brede sortiment

Vi ønsker alle en god Jul samt et godt Nytår. Vi ser frem til at mødes igen i det nye år.

Vejenbrød Planteskole A/S
Vejenbrødvej 25 - 2980 Kokkedal - Tlf. 48 28 01 77
www.vp-as.dk - salg@vp-as.dk

STUDIETUR TIL HELSINKI 2022



Tekst og foto af Jesper Søbjerg Larsen, jl@glostrupkirkegaarde.dk
Kirkegårdsleder, Glostrup kirkegårde og krematorium



Der er mange store og flotte monumenter på kirkegården.

Søndag den 11. september 2022 gik turen til Helsinki. I forbindelse med Nordisk Kongres i Tampere, tog et lille hold på 4 personer – 3 kirkegårdsfolk og 1 stenhugger - forskud på kongressen med et par dages oplevelser i Helsinki.

Vi indlogerede hos på Scandic Grand Central Hotel i Helsinki's centrum. Vi kom lidt sent, så spisningen blev på en burgerbar på Helsinki's station, som ligger lige ved siden af hotellet.

Hietaniemi kirkegård

Mandag den 12. september startede med et solidt morgenmåltid og så var det på gåben resten af dagen. Først var det den store kirkegård, Hietaniemi, som ligger med udsigt til Lapinlahti Lappviken, en bugt med adgang til Østersøen. En meget stor kirkegård (arealstørrelsen er et skøn, men omkring 8-10 hektar), med mange store flotte monumenter og masser af gravsten i alle mulige størrelser

og former. En af grundene til at der er så mange store monumenter, er at den historiske afdeling fylder en hel del og at fredningstiden for urner og kister er 25 år. De første 25 år betaler den finske stat erhvervelsen, vedligeholdelsen, begravelsen eller kremeringen og urnenedsættelsen. Det betyder at der kan gå op til 50 år, før familien selv skal betale for gravstedet. Det er primært traditionelle gravsteder; 1 eller flere pladsers gravsteder, der fylder det meste. Flertallet af dem er i drift og man kan se der kommer nogen til gravstedet. Der er dog dukket nye typer gravsteder op: Traditionelle urnegrave, græsgrave, spredning af aske på et areal med søsten, hvor der så er opsat en træ- eller granit-søjle, hvor afdødes navn er påsat. Det er en meget smuk kirkegård og absolut et besøg værd. På samme kirkegård var der et meget smukt kolumbarium i 2 etager. I samme område var der et meget eftertragtet område, hvor de kendte har gravsted, så som den tidligere finske præsident Kekkonen. Det er et problem når en kendt person dør, og som så helst skal begraves i dette område – der er

næsten aldrig noget ledigt.

Hietaniemi krematorie

Herefter gik vi op til krematoriet som ligger lige ved siden af. Krematoriet er drevet af en fond, som har flere krematorier i Finland. Krematorielederen, Mikael Wilén (formand for krematoriestiftelsen `Den Finske Krematorieforening), var ikke at træffe, men vi fik oplyst at der skulle være en rundvisning for en anden dansker kl. 14.00, det var så Bo Sommerby fra Fælleskrematoriet i Kolding. Vi satsede på at vi kunne koble os på, så vi gik til frokost på en restaurant i nærheden, med udsigt til vand og sandstrand.

Herefter gik vi tilbage til krematoriet, hvor krematorielederen var kommet og vi fik en lille snak med ham indtil Bo dukkede op.

Rundvisningen startede i krematoriets smukke sal, hvor Mikael fortalte om driften og organisationen. Driften lignede jo meget vores egen drift, dog var de noget udfordret i forhold til vores digitale dødsanmeldelse, hvor der kunne være flere aktører, hvilket besværliggør processen. Der har været tiltag for at lave en fælles løsning, men det trækker ud. Krematoriet havde 2 Mitab ovne og kremerede ca. 2.400 om året. Herefter så vi deres kontor og deres it-system, rummet hvor de udleverede urner til familier, urneopbevaringen, kølerum og ovrnum. De havde en del urner stående fra tiden med Covid-19, hvilket krævede en del plads, så de havde været nødt til at tage en lille

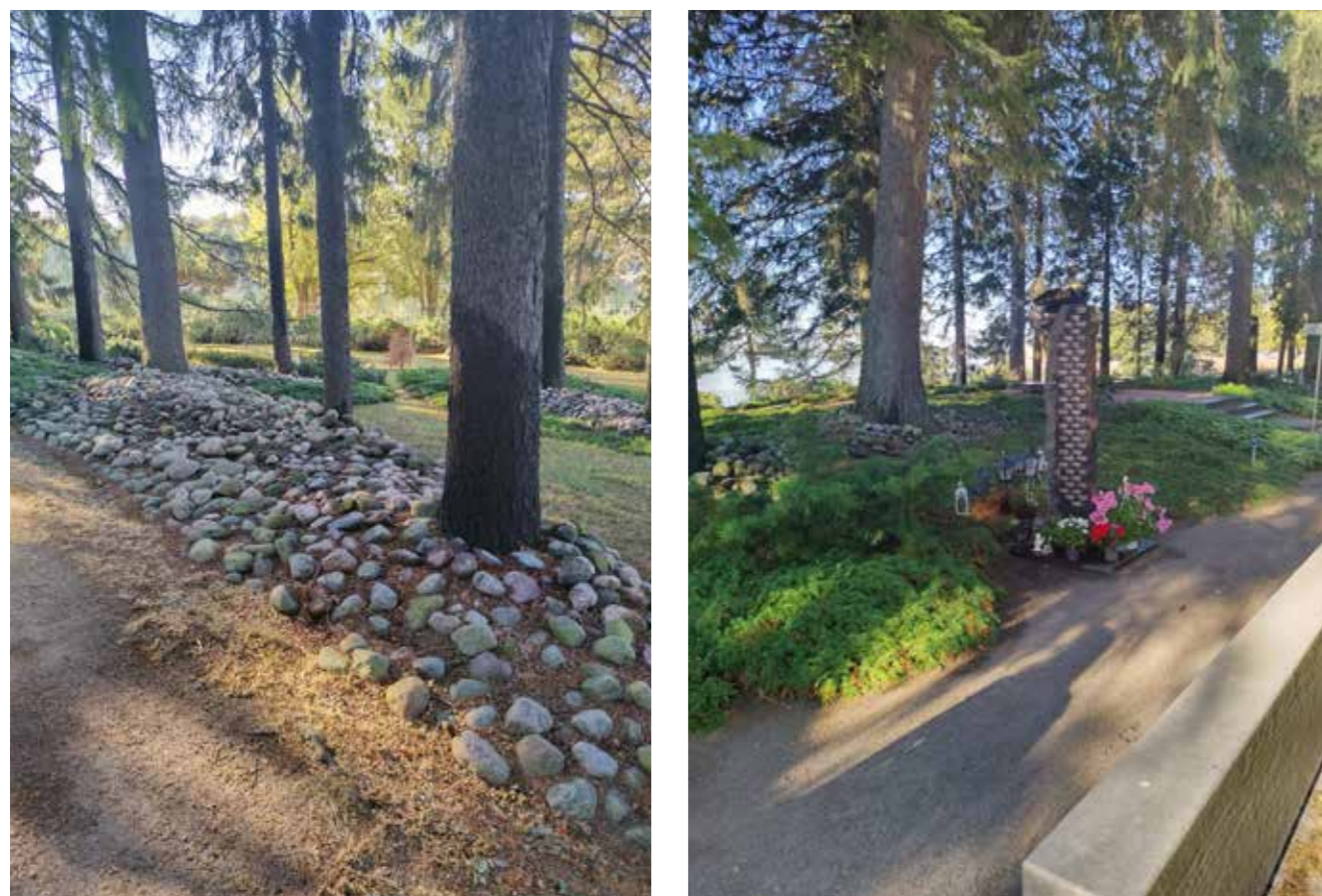


Hietaniemi Kirkegård er meget stor – og ligger med udsigt over bugten Lapinlahti Lappviken.



Forskellige typer af urnegravsteder på Hietaniemi Kirkegård





Spredning af aske kan ske over et areal med søsten. I tilknytning hertil, er opsat en træ- eller granit-søjle, hvor afdødes navn er påsat. Hietaniemi Kirkegård.



Bassinanlæg på Hietaniemi Kirkegård.



Kolumbarium i 2 etager. Hietaniemi Kirkegård.



De kendtes gravsteder er samlet i et område, hvor der ofte er pladsmangel.



Krematorieleder Mikael Wilén viste rundt på Hietaniemi Krematoriet.



sal i brug, som før havde været brugt til små handlinger. Mikael mente at finnerne var blevet lidt glemsomme efter pandemien og at det var årsagen til de mange urner.

Sibeliusmonumentet og Tempelkirken

Efter en meget flot rundvisning på krematoriet så vi Sibelius monumentet, som ligger 15 minutters gang fra krematoriet.

Herefter gik vi til Tempelkirken. Kirken er bygget ind i klippen og har et flot kobberloft. Hvis man er i Helsinki, så SKAL man huske at se Tempelkirken.

Botanisk Have

Tirsdag den 13. september startede som mandag, med et solidt morgenmåltid, og så var det den botaniske have i Helsinki der skulle besøges. Absolut et besøg værd, med



Sibelius-monumentet.



Tempelkirken med det flotte kobberloft er et must, når man besøger Helsinki.



Botanisk Have i Helsinki.



De flotte drivhuse i Botaniske Have er delt op i forskellige verdensdele.

flere forskellige afdelinger og selvfølgelig et stort udbud af forskellige planter. I haven var der anlagt en ny afdeling, som var udført som læring for skoleklasser mv. Lidt specielt og ikke det flotteste indslag efter min mening. Der var også nogle særdeles flotte drivhuse, som vi var så heldige var åbne. Her var husene delt op i forskellige

verdensdele, hvilket gav et indtryk af hvad der kunne gro i f.eks. Australien.

Herefter gik turen til Tampere med tog, hvor Nordisk kongres blev afholdt fra onsdag den 14. september til fredag den 16. september. ■



PLADS TIL MANGFOLDIGHED

Kirkegårdskonferencen 9. marts 2023 på Hotel Nyborg Strand

Ledig plads kan opleves som en udfordring, men rummer også mulighed for større mangfoldighed. Kirkegårdskonferencen 2023 ser på, hvordan man kan bruge pladsen til at fastholde kirkegården som et attraktivt tilbud. Det kan f.eks. handle om at tilføje nye elementer eller give gravstedsejerne friere rammer. Du får også en status på folkekirkens grønne omstilling.

Hør blandt andet disse oplæg:

- **Gør adgangsforholdene bedre på en smuk måde**
Jeremy Dennis, landskabsarkitekt og medlem af Landskabsarkitekternes Tænketa
- **Naturbegravelse som en del af kirkegårdsanlægget**
Jørn Skov, kirkegårdsleder, Tønder Kirkegård
- **Flere træer giver kirkegården karakter**
Fanny Møller, landskabsarkitekt og kirkegårds konsulent for Fyns Stift
- **Kirkegårdens struktur og beplantning kan også være bevaringsværdig**
Elof Westergaard og Anne Vium Skaarup, Foreningen for Kirkegårdskultur

PRIS

1.475 kr. ekskl. moms

Medlemmer af FAKK, FDK, LM og abonnenter på IGN's Videns-tjeneste: 1.325 kr. ekskl. moms

TILMELDING

Senest den 23. februar 2023 på www.ign.ku.dk/kirkegaarde

Spørgsmål om tilmelding besvares af Anette Bang Nielsen, tlf. 96272230, abn@organicer.dk

PROGRAM

Se hele programmet på www.ign.ku.dk/kirkegaarde

Yderligere oplysninger fås hos Tilde Tvedt på tit@ign.ku.dk eller tlf. 23426086

ARRANGØRER

Konferencen arrangeres af Institut for Geovidenskab og Naturforvaltning (IGN) i samarbejde med Foreningen af Danske Kirkegårdsledere (FDK), Forbundet af Kirke- og Kirkegårdsansatte (FAKK) og Landsforeningen af Menighedsråd (LM)

NORDISK KONGRES I FINLAND



Af Rikke Nørulf, rin@skk.dk
Kirkegårdsleder, Silkeborg Kirkegårde og Krematorium og Formand for FDK



Den Nordiske Kongres 2022 i Tampere blev åbnet af Biskop Elof Westergaard. Foto: Rikke Nørulf.

Med et års forsinkelse blev Nordisk kongres afholdt i dagene 14. - 16. september 2022 i Tampere.

Kongressen blev åbnet af Biskop Elof Westergaard fra Ribe, som perspektiverede kirkegårde som kulturbærere i nyere tid, og understregede det meget vigtige fællesskab, der eksisterer på kirkegårdene.

Nordisk kongres arrangeres hvert fjerde år. Hensigten er at dele kundskab og erfaring mellem de nordiske lande Sverige, Danmark, Norge, Island og Finland. Til sammen var der godt 200 personer som deltog på kongressen.

Tema for kongressen var gravpladsen som kulturarvsbærer i en ny tid. Hvad kendetegner gravpladskulturen i Norden i dag – og hvordan ser fremtiden ud?

Den flerkulturelle gravplads

Åse Skrøvset fra Statsforvalteren i Vestfold og Telemark og Helena Nordh, lektor i landskabsarkitektur ved Sveriges lantbruksuniversitet (SLU), sammenlignede den flerkulturelle gravplads i Norge og Sverige.

I både Sverige og Norge bliver befolkningen til stadighed mere flerkulturel og religiøst mangfoldig. Åse Skrøvset og Helena Nordh var begge inde på, at selv om den offentlige begravelsesplads skal være fælles for alle, må der gives plads til individuelle religiøse udtryk. De satte spørgsmålstegn ved om man i for stor grad forsøger at gøre alle grave ens – og om vedligehold og økonomi får lov til at betyde mere end muligheden for at give gravpladsen et flerkulturelt udtryk. Mange muslimer ønsker fx at ramme hele gravstedet ind med en kant af granit eller andet, hvilket ikke tillades alle steder.



Hovedindgangen til Kalevankangas Kirkegård.
Foto: Jesper Søbjerg Larsen.



Kirkegårdskontoret på Kalevankangas Kirkegård ligger i en fin gammel bygning. Foto: Jesper Søbjerg Larsen.



Bæredygtigt hegn og affaldssortering på Kalevankangas Kirkegård. Foto: Jesper Søbjerg Larsen.

Forskelle og ligheder

Med indlæggene fra foredragsholdere fra alle de nordiske lande, stod det klart, at udfordringerne er beslægtede, men også at der er forskelle mellem de enkelte lande. I Danmark oplever man for eksempel at mange fravælger det store traditionelle, hækomkransede familiegravsted, til fordel for et lille urnegravsted, enten i græs, med hæk omkring eller andre mere naturprægede gravstedsformer. I Danmark har det medført store ledige arealer på mange kirkegårde, i modsætning til Norge og Sverige, hvor der opleves pladsmangel på kirkegårdene.

Den bæredygtige begravelsesplads

Thomas Barfoed Randrup, professor, Urban Space Management, SLU fremlagde hvordan kirkegårdsdrift kan drives bæredygtigt og inspireret af naturen.

Landskabsarkitekt Martina Elisabeth Rahkonen fra Danmark præsenterede projektet fra Vester Hassing kirkegård i Nordjylland, hvor de ledige arealer er blevet omlagt med langt græs og mere vild natur, med henblik på at øge den biologiske mangfoldighed.

At fremtidens gravplads spiller en vigtig rolle som grønne områder, blev påpeget af flere af foredragsholderne. Og særlig i de store byer, vil brugen af den blive mere alsidig.

Eksursion til Kalevankangas kirkegård

Kongressen blev afsluttet med en eksursion til Kalevankangas kirkegård i Tampere. Finland har en noget mørkere krigshistorie end de øvrige nordiske lande. Både i den finske borgerkrig i og under den 2. Verdenskrig led finnerne store tab. Dette ses tydeligt på kirkegårdene, hvor der ses flere krigsgrave og monumenter over de faldne.



Heltegrave på Kalevankangas Kirkegård. Foto: Jesper Søbjerg Larsen.

Nordisk Kongres 2024

Næste Nordiske kongres finder sted i Stockholm i september 2024.

Link til foredrag

Link til de enkelte foredragsholderes præsentationer kan findes på NFKK's hjemmeside:

www.nfkk.eu/aktiviteter/

- *Hjältegravar och krigsmonument på finska begravningsplatser, Elisa Heikkilä*
- *Den mångkulturella begravningsplatsen – Hur sammanföra nya kulturer med den nordiska? Åse Skrovset och Helena Nordh*
- *Från fotbollsplan till gravkvarter – Jord och dräneringsfarenheter från utvidgande av Bromma kyrkogård, Carolyn Dias Larsson*
- *Den grävbara, förmultningsbara och dränerade jorden – dvs mark som vi använder för gravsättning, Inghild Økland*
- *Natur och kultur på begravningsplatsen, Magnus Gomerud Nielsen*
- *Skötsel av begravningsplatser inspirerad av naturen, Thomas Barfoed Randrup*
- *Covid: en rapport från våra fem länder*
- *Stadsnära begravningsplatser som en del av de allmänna ytorna, Pavel Grabalov*
- *Begravningsplatsens framtida funktion för de levande, Magdalena Nordin* ■

Fakta boks om NFKK

Bag nordisk kongres står NFKK, (Nordisk Forbund for Kirkegårde og Krematorier), som består af repræsentanter fra Finland, Sverige, Norge, Island og Danmark. NFKK afholdt møder i forbindelse med Nordisk Kongres. Der var lidt udskiftning på posterne, og den nye bestyrelses sammensætning ser sådan ud:

Bestyrelsen:

- Inghild Hareide Hansen, Norge (ordførende), inghild.hareide.hansen@gravplass.no
- Mattias Schultz, Sverige, mattias.schultz@skkf.se
- Marko Laakso, Finland, marko.laakso@evl.fi
- Ingvar Stafanusson, Island, ingvar@kirkjugardar.is
- Rikke Nørulf, Danmark, FDK-kontor@protonmail.com
- Synnøve Haugstad Sira, Norge (sekretær), post@gravplaskultur.no

Suppleanter:

- Elof Westergaard, Danmark, eve@km.dk
- Gudmundur Rafn Sigurdsson, Island, gudmundur.rafn.sigurdsson@kirkjan.is
- Jyrki Lehtonen, Finland, jyrki.lehtonen@evl.fi
- Johannes Sørhaug, Norge, js538@kirken.no
- Katarina Evenseth, Sverige, katarina.evenseth@svenskakyrkan.se

På hjemmesiden NFKK.eu kan der læses mere om det nordiske samarbejde, og nordiske arrangementer, som man er velkommen til at deltage i.



Rimas Last Truck 100% EL 8 timers drift
≥WD / 4WD Lastevne 1500-2500 kg.



Vi tilbyder flere typer elektriske
varmtvandsanlæg



Cast læsser 100% elektriske
Løfteevne 1200 kg.



Rimas Last Truck 100% EL med dumper lad

RIMAS
Dit miljørigtige valg

Rimas Løgstør ApS

Søster Svendstrup Byvej 4

DK 4130 Viby Sjælland

Mail : rimas@rimas.dk

+45 61162284

Rimas Løgstør ApS

Falstervej 2

DK 9670 Løgstør

Mail : rimas@rimas.dk

+45 96660399

GRANDÆKNINGS- INSPIRATIONSDAG I RINGE



Tekst og illustration af Anders Beck Larsen,
anders@nyborg-kirkegaarde.dk



Nogle arbejder koncentreret. Andre udveksler erfaringer.



Granpyntning med Nordmannsgran og Nobilisgran.



I slutningen af oktober havde kirkegårdslederne i Ringe, Vissenbjerg og Svendborg indbudt FDK kirkegårdene på Fyn til grandæknings-inspirationsdag på Ringe Kirkegård.

For at få lidt ekstra krydderi på dagen, var der også inviteret en række leverandører til branchen, som havde mulighed for at udstille deres produkter. Det blev en velbesøgt dag med ca. 50 gartnere fra 5 kirkegårde og 13-14 leverandører.

Efter kaffe og brunsviger (vi er jo på Fyn) blev gartnerne delt i hold på 2-3 fra samme kirkegård. Ringe kirkegård havde på forhånd markeret et antal gravsteder med aftale om granpyntning. Hvert hold granpyntede 1-3 gravsteder på samme måde og med samme hjælpemidler, som man ville have gjort det hos sig selv. Der var tid til at udveksle erfaringer med kollegerne fra de andre kirkegårde og til at få en snak med udstillerne.





Granpyntning med Nordmannsgran og Nobilisgran og en dekoration.



Tid til evaluering og udveksling af fiduser.

Nyborg Kirkegårde

Granpyntning 2022

Kistegravsteder	1 plads	2 pladser	3 pladser
	360,00 kr. (452,00 kr.)	541,00 kr. (678,00 kr.)	731,00 kr. (904,00 kr.)
	10 gravsteder pr. dag	7 gravsteder pr. dag	5 gravsteder pr. dag
	5 kg. Nordmannsgran	10 kg. Nordmannsgran	15 kg. Nordmannsgran
	3 kg. Nobilisgran	5 kg. Nobilisgran	8 kg. Nobilisgran
Urnegravsteder	2 pladser	4 pladser	
	221,00 kr. (282,00 kr.)	280,00 kr. (381,00 kr.)	
	18 gravsteder pr. dag	12 gravsteder pr. dag	
	4 kg. Nordmannsgran	4 kg. Nordmannsgran	
	2,5 kg. Nobilisgran	3 kg Nobilisgran	

Gældende priser og normer for granpyntning på Nyborg Kirkegårde. Priser i parentes er hvad prisen skulle være, hvis der blev lavet en kostprisberegning i dag.



Initiativtagerne til inspirationsdagen: Kirkegårdslederne Stine Nielsen (Vissenbjerg), Kristine Essendrop Schjødte (Ringe) og Dennis Andersen (Svendborg).



Dagen afsluttes med kaffe og kage på kirkegården.

Alle kirkegårde havde inden mødet lavet en planche med normtal og priser, så der også var mulighed for at sammenligne og få en snak om balancen mellem at lave noget pænt, og få det lavet til en pris, som gravstedsejerne er villige til at betale.

Efter middag blev deltagerne delt i to hold, hvor vi gik rundt og så på de pyntninger der var lavet, og hvor de der

havde lavet dem, fik mulighed for at fortælle om deres erfaringer og valg af metode.

Alt i alt en spændende dag, hvor alle kunne tage et par tips og tricks med hjem til deres eget arbejde. Tak til Kristine, Stine og Dennis. ■

WEIDEMANN
designed for work

- Lave og smalle passager klares uden problemer.
- Vridningsfast læssearm til præcist arbejde og utrolige løftehøjder.
- Høj drivkraft. Stor manøvrerdygtighed.
- Enkelt skift af redskab uden udstigning af maskinen.
- Kombiner motor, førerplads, dæk mv. til jeres opgaver og behov.
- Let at transportere på anhænger.
- All-round maskiner fra 1160 kg og op.

Masser af udstyr i dansk topkvalitet fra Nesbo

Jylland/Fyn
86 43 49 00

Sjælland
46 15 36 00 / 57 61 46 67

www.stemas.dk stemas@stemas.dk

STEMAS
member of JMM GROUP

Vinderup Maskiner

Vinderup Maskiner A/S
Nr. Bjertvej 7, DK-7830 Vinderup
Tlf: +45 97 44 17 00

1022LX (22hk)
PRIS
127.500,-

1026LX (26hk)
PRIS
152.500,-

Priserne er excl. moms

Kubotamotor, 3 cyl. m/vandkøling, hurtigskift, redskabshydraulik i joystick og komplet lyspakke

Besøg www.vmloader.dk og se det fulde produktprogram

JOHN DEERE

En traktor - Mange muligheder
John Deere 1026R

STAMA **ECO Weedkiller**
er 100% emissionsfri ukrudtsbekæmpelse

Bruger kun postevand, som opvarmes op til 106°

100% elektrisk køretøj med 100% elektrisk varmvandsanlæg

STAMA **LØVSUGER MK-10**
100% elektrisk · støjsvag

STAMA løvsuger MK-10 forener ønsket om kraftig sugeeffekt og støjsvag drift i én kompakt enhed.

FÅ GODE RÅD OG VEJLEDNING
- book en demo eller et møde



Leif på tlf. 20 54 69 66
lm@havdrup-maskinforretning.dk



Børge på tlf. 51 29 41 69
bg@havdrup-maskinforretning.dk

A/S HAVDRUP
MASKINFORRETNING

Salbjergvej 4 - 4622 Havdrup - Tlf. 46 18 55 44

Se mere på www.havdrup-maskinforretning.dk

Vi tager forbehold for eventuelle trykfejl

SÅDAN KAN DET GÅ...



Af Lene Halkjær Jensen,
lene.bladet@mail.dk



Gravstenene fra den ryddede kirkegård ved det nedlagte psykiatriske hospital i Risskov er samlet i en lille mindelund i Hospitalsparken.

...når man ikke passer på.

Kirkegården ved det nedlagte psykiatriske hospital i Risskov, er nu reduceret til en sørgelig samling af sten i en lille lysning i Hospitalsparken, et pænt stykke fra hvor kirkegården oprindeligt var anlagt.

Den 6. april 2018 startede arbejdet med at rydde den nedlagte kirkegård ved psykiatrisk hospital i Risskov. Gravminderne blev lagt i depot og jorden, ned til 2 meters

dybde, blev gravet af og sorteret. De jordiske rester, der stadig var tilbage, efter de i alt 2.148 patienter og ansatte, der siden 1854 er blevet begravet på kirkegården, blev senere genbegravet uden nogen form for ceremoni i den nye mindelund i Hospitalsparken. I den nye mindelund er alle gravminder, uanset om det er patienternes støbte sten, eller de ansattes mere kunstfærdigt udførte gravminder, lagt ned som "trædesten", hvor de nok hurtigt vil blive fuldstændigt ulæselige.

MINDELUND

I 1852 blev de gule bygninger her i parken indviet som "Helbredelsesanstalten for Sindssyge i Nørrejylland".

Der boede dengang 130 patienter på hospitalet. En stor del af dem levede deres liv her og nogle døde her.

Hospitalet fik derfor tidligt sin egen kirkegård. Den var i brug frem til 1962.

Da psykiatrien flyttede til Skejby i 2018, blev gravsten og de få tilbageværende rester fra begravelser samlet her i mindelunden.

På den gamle kirkegård lå gravstenene i forskellige niveauer, så der var forskel på de begravede.

Sten over ansatte og særlige patienter stod højt. I mindelunden er alle sten lagt i samme niveau.

I den nye Mindelund i Hospitalsparken, er historien om kirkegården ved Psykiatrisk Hospital i Risskov reduceret til ganske få linjer på en mindesten.



Manglende debat

Debatten om, hvad der skulle ske med kirkegården ved Psykiatrisk Hospital i Risskov, når funktionerne på hospitalet blev flyttet og bygningerne med de tilhørende arealer blev solgt, fik aldrig rigtig den helt store offentlige opmærksomhed på landsplan. Der var protester mod rydningen af kirkegården; bl.a. fra beboerne i lokalområdet og hospitalets interessegrupper, menighedsrådet i Risskov, præsterne, den dengang nyligt tiltrådte biskop i Aarhus Stift, Henrik Wigh-Poulsen (Den tidligere biskop, Kjeld Holm, havde ikke haft nogen større indvendinger) og fra Elof Westergaard, der er biskop i Ribe Stift og formand for Foreningen for Kirkegårdskultur. Tidligere var det også forsøgt at få kirkegården fredet; men uden held.

Institutionskirkegårde

I forbindelse med flere af de store, gamle "sindssygeanstalter" ligger – eller har ligget – en kirkegård, hvor ho-

spitalets patienter, og til tider også nogle af de ansatte, er blevet begravet.

Institutionskirkegårde er ikke omfattet – eller beskyttet – af den kirkelige lovgivning for kirkegårde. De er ejet af den institution, de er anlagt ved – og hører dermed under den region eller kommune, der driver den enkelte institution i dag. Og netop den manglende beskyttelse af institutionskirkegårde, har en væsentlig betydning for rydningen af kirkegården ved Psykiatrisk Hospital i Risskov. Institutionskirkegårde kan fredes efter bestemmelserne i museums- eller naturbeskyttelsesloven. Dette er fx tilfældet for kirkegården ved det nu nedlagte psykiatriske hospital ved Nykøbing Sjælland, der blev fredet som et samlet anlæg i 2007. Begrundelsen for fredningen var bl.a. at "Kapel og gravplads fremtræder som et samlet anlæg. Gravpladsens arkitektoniske udformning med stendige og gravsten i koncentriske buer om en oldtidsgrav er et over-



Både patienternes støbte gravsten og de ansattes gravminder er lagt ned i plan med græsset.

ordentligt fint eksempel på et beskedent anlæg”.

I dette tilfælde er der ikke sket væsentlige ændringer i kirkegårdens udseende efter nedlæggelsen som aktiv begravesplads – og sammen med udstillingerne i Nykøbing Sjælland Psykiatriske Museum, fortæller kapel og kirkegård en barsk historie om psykiatriens udvikling i Danmark.

Store indgreb

Den sidste patientbegravelse på kirkegården ved Psykiatrisk Hospital i Risskov blev foretaget i 1957; hvor efter kirkegården blev lukket ned. Den seneste begravelse skete dog i 1962, hvor hospitalets tidligere overlæge blev begravet efter en særlig tilladelse.

Siden nedlæggelsen er der sket store ændringer på kirke-

gården: Kirkegårdens kapel er revet ned, og kirkegårdens oprindelige anlæg og afgræsning er ændret af flere omgange, som en følge af tilpasning og udvidelse af aktiviteterne ved Psykiatrisk Hospital i Risskov. Og det er netop de store indgreb i kirkegårdens oprindelige anlæg og nære omgivelser, som jo nok ville forekomme nærmest utænkelige på en folkekirkelig kirkegård, der også er årsagen til at kirkegården ikke længere blev anset som bevaringsværdig.

Historien om ”Risskov” forsvinder

Hvis man er vokset op i det østjyske, er det nærmest en del af børnelærdommen, at det ikke var ’god tone’ at spørge nærmere ind til noget som helst, hvis man talte med én, hvis pårørende var blevet indlagt på ”Risskov”. Blev man indlagt på ”Risskov” var den overordnede årsag alment kendt – og dermed noget, der ikke skulle tales meget mere om!



Kirkegården ved Psykiatrisk Hospital i Risskov anno 2016: Beliggenheden nær Aarhus C og en fantastisk udsigt ud over Aarhus Bugt, har nok haft en vis indflydelse på den manglende vilje til at bevare kirkegården.



Der er opført nye boligkvarterer i Hospitalsparken. Ét af disse nye kvarterer er placeret præcis, hvor kirkegården tidligere lå.



De gamle hospitalsbygninger er tegnet af Bindesbøll. De er fredede og bliver renoveret og ombygget til boliger.



Museum Overtaci havde til huse i de gamle hospitalsbygninger. Museet er nu flyttet til Olof Palmes Alle i Aarhus.

Museum Overtaci, der holdt til i en af hospitalets fredede bygninger, har været med til at bryde tabuet om psykisk sygdom, ved at fortælle historien om psykiatrien i Danmark og på "Risskov", drive kreative værksteder for psykiatribrugere, samt at vise kunst, tekster og håndværk, der er skabt af mennesker med psykiske lidelser; bl.a. af hospitalets egne patienter.

Museet har sit navn efter kunstneren Louis Marcussen, bedre kendt som Overtaci, der var indlagt på hospitalet i 56 år, fra 1929 til han døde 91 år gammel i 1985. Museet er nu flyttet til Olof Palmes Alle i Aarhus, hvor den direkte forbindelse til fortidens og nutidens psykiatri er mindre åbenbar.

Det er sørgeligt, at den visuelle historie om "Helbredelsesanstalten for Sindssyge i Nørrejylland" og de mennesker, der levede og døde der, ikke kunne forblive på stedet, i en samlet fortælling, med museum og kirkegård, som ved Nykøbing Sjælland Psykiatriske Museum.

Men med en attraktiv beliggenhed nær Aarhus C, skov og strand, var et museum og en samling af gamle, støbte gravsten nok en mindre detalje, sammenholdt med muligheden for at sælge de fredede hospitalsbygninger og hospitalsparken for et anseeligt millionbeløb, der nok kunne fylde lidt op i den slunkne regionskasse og bidrage til finansieringen af det nye supersygehus i Skejby. ■

Har du også
kræft inde
på livet?

Som medlem af
Kræftens Bekæmpelse
får jeg særlig gode
forsikringer for kun
4 kr./md.

EG Sammenhold
betaler sig



Sandra, 31 år, kunde i TJM Forsikring
Læs mere på www.tjm-forsikring.dk/kraeftens-bekaempelse



Helt nye muligheder med digitalt kirkegårdskort

Smart nyt kortmodul fra EG Brandsoft gør det nemt at præsentere kirkegårdsdata i en letforståelig grafisk udgave. Det sikrer bedre kommunikation og nemmere planlægning.

- ✓ Nem kommunikation med kirkegårdens kunder, menighedsrådet og de øvrige interessenter
- ✓ Tydelig registrering af planlagte ændringer
- ✓ Hurtig og håndgribelig disponering af gravstederne

Kontakt EG Brandsoft på 9928 3565 eller skriv en mail til support@brandsoft.dk og hør mere om det nye kortmodul.

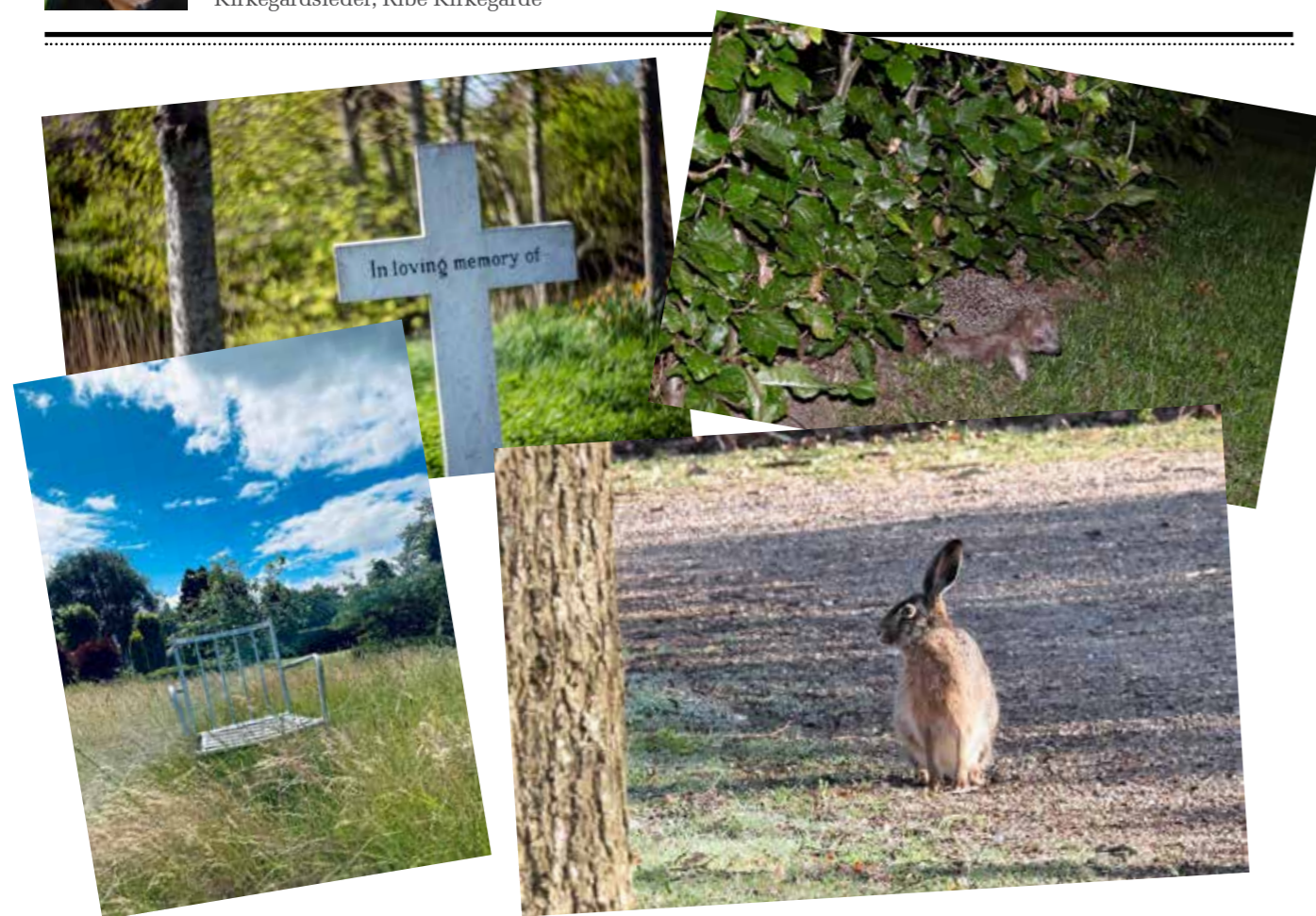


Kortmodulet kan bruges i kirkegårdssystemet, på mobil, iPad eller via appen Find Gravsted.

RIBE KIRKEGÅRDES STORE AMATØRFOTOKONKURRENCE



Af Hanne Ertbølle Gerken
Kirkegårdsleder, Ribe Kirkegårde



"Vi har forsøgt at drage en slags konklusion på fotokonkurrencen, som helt står for egen regning, og det er at det, mennesker oplever og ser på vores kirkegårde ikke er de fint revne gange, eller nyklippede hække, men derimod blomsterne, siddepladserne, fuglene, insekterne, og stemningerne".

Da vi udskrev konkurrencen, var det med dette oplæg:
Der er så meget at se på vores to kirkegårde, Ribe Gl. Kirkegård og Ribe Ny Kirkegård, at det kan være svært at se

det hele. Derfor vil vi gerne have din hjælp til at vise det bedste fra vores kirkegårde! Vi vil ha' det hele med! Sommer, vinter og alt derimellem. Hver årstid har sin charme og byder på nye oplevelser på kirkegårdene.

Vi vil gerne have så mange som muligt til at tage billeder af alt hvad vores kirkegårde rummer af fauna, flora og stemninger. Vi har valgt at dele konkurrencen op i disse tre kategorier, i håb om at få alt med, hvad end det er kryb og kravl, fugle, blomster eller de smukke omgivelser/



Vinderbilledet er taget af Lena Lise Ibsen. Billedet er taget af stjernen i Ole Videbæks skulptur "LYSPUNKT" på Ribe Ny Kirkegård. Hun kalder sit fotografi "Dejlig er den himmel blå". Lena har fotograferet billedet med en Iphone 7 plus.



stemninger der findes og kan opdages og opleves på vores kirkegårde!

Kategorierne valgte vi at beskrive således:

Flora

I denne kategori er blomsterne, træerne og planterne i fokus. Vi har en varieret beplantning med både træer, buske, blomster og vilde planter. Alle disse planter kan se fantastiske ud, om det er vinter eller sommer, i hvert fald bidrager alle planter til syns- og duftoplevelser på kirkegårdene, som kan virke helende på stress og sorg. Derfor vil vi gerne have billeder af hvordan planter opleves og ses, ja, måske kan billeder næsten vise duften. Hvad end det er påskeliljerne når de blomstrer, de stedsegrønne der giver farve om vinteren, ukrudtet og det vilde, ja alt kan være med.

Fauna

Her vil vi gerne have billeder af de insekter, fugle og dyr

der bor, lever eller kommer forbi på kirkegårdene. Kirkegårdene har en mangfoldighed af blomster, træer, buske og planter, som er med til at skabe unikke levesteder og små oaser for mange forskellige dyr. Derfor har kirkegårde et stort potentiale for at rumme mange insekter, dyr og fugle. Sidste år lykkedes det os at få dokumenteret en sjælden smaragdederkop, og vi føler os overbeviste om at der er andre, og mindst lige så spændende arter af andre insekter eller dyr og fugle på kirkegårdene, som vi endnu ikke har opdaget.

Stemninger

En kirkegård kan noget helt særligt. Derfor vil denne kategori fokusere på stemningsbilleder. På kirkegårde er der stemninger, som ikke findes andre steder: Historiens vingesus, byens historie, livets forgængelighed, sorgen over dem vi har mistet og glæden over livet. Det kan være at disse stemninger kan fanges af områder, gravminder eller forsamlinger på kirkegårdene. Morgen-/aftenstemninger, leg, kaffepauser, følelser, personligt, arbejde og så meget andet.



Billederne

Billederne begyndte at tikke ind på vores mail. De kom ind fra mennesker der bor i Ribe, men også fra hele landet og sågar et par stykker fra udlandet. Og sikke billeder der blev sendt ind. Skønne billeder, spændende billeder.

En del havde skrevet et par ord til billederne, f.eks:

- "Smukke sommerfugle og summende bier, som sammen holder kirkegården frodig og i bevægelse, samt giver en rolig stemning og en skønhed over stedet".
- "Mit hjerte beruses af den yndige spinkelhed".
- "Sommerfugle i luften giver en fryd og en helt speciel stemning, som ingen kan forklare."
- "Kommer fra Frankrig, jeg opdagede i dag den skønne by RIBE, og dens kirkegård og ... dette tilbud om at deltage i jeres konkurrence"... "da jeg kom forbi den meget fine kirkegård, så meget skønhed, fred og romantik, meget mere end alle franske kirkegårde"

Vi har fået billeder fra alle kategorier og fra vinkler vi ikke

har kunnet forestille os. Og mange mennesker har deltaget og det kan kun betyde at flere mennesker har fået øjnene op for hvad kirkegårde kan. Så på den måde har vi åbnet kirkegårdsrådene endnu mere for nye måder at bruge vores kirkegårde, så det som vi ønskede at få ud af konkurrencen, er blevet opfyldt til fulde.

Fotokonkurrencen

Fotokonkurrencen er forløbet over et år og derfor har der skulle vælges et vinderbillede for hver sæson (forår, sommer, efterår og vinter) og til at udvælge vinderbillederne, blev der nedsat en jury, som bestod af en fotograf, en kunstner, en naturvejleder og til at vælge det endelige og årets vinder billede var vores biskop også en del af juryen. Vi har forsøgt at drage en slags konklusion på fotokonkurrencen, som helt står for egen regning, og det er at det, mennesker oplever og ser på vores kirkegårde ikke er de fint revne gange, eller nyklippede hække, men derimod blomsterne, siddepladserne, fuglene, insekterne, og stemningerne.

Vi vil nu glæde os over udstillingen, som kan opleves i vores gl. kapel på Ribe Gl. Kirkegård, og vi vil bruge bildelederne i så stor udstrækning som muligt til formidling af vores kirkegårde.

PS: Vinderen af årets billede, får en eksklusiv rundvisning for 25 personer på vores kirkegårde, samt frokost tilberedt og serveret af kirkegårdens personale.

Juryens udtalelse om vinderbilledet:

"Det der gør den til et vinderbillede er, kontrasterne lys og mørke, luft og stjerne, den siger det uden hele uden støjen." (Elof)

"Den har essensen af hvad kirkegårds kultur er" (Elof)
 "Det er et flot billede og skyggen falder meget smukt" (Klaus og Lis)
 "Den er fuldstændig enkel i sit udtryk" (Klaus)
 "En mere skjult symbolik"
 "Essen af kirkegårds kultur op imod gammel og ny" (Klaus) ■

Schäffer

2428 SLT
Kompakthed og styrke i skønneste forening!

- KUN 89 cm bred
- KUN 189 cm høj
- MEN løfter 1000 kg på palle helt til top!

WWW.SCHAEFFER.DK
+45 99 28 29 30
HELMSSERVICE



KOMPAKT & STYRKE

LAGERFØRENDE FORHANDLERE

Anker Bernt, Høstebro	97421010
Almas Park & Frid, Aalborg	96330300
A.P. Jørgensen, Ribe	75420977
Fure Maskinhandel	99632222
Glamsbjerg Maskin Center	64721460
Hans Holm Maskinforening, Tinglev	74644024
Hansen Auto & Maskinservice, Esbjerg	22537211
Hedsten Maskiner	26296588
Henrik A. Fog A/S	43966611
Helms TMT-Centret, Herning	99202030
Helms TMT-Centret, Aarhus	86100108
Helms TMT-Centret, Ringsted	57811100
Maskincenter Roskilde	46207282
Midtdjurs Traktorlæger A/S, Nielse	86398480
O. Sandergaard & Semner, Otterup	64851102
Svendsen A/S, Roskilde	46785222
Svendsen A/S, Bornholm	56947450
Veggerslev Landbrug & Maskinservice ApS	24600050

Schäffer
CONSTRUCTION

DIN KOMPROMISLØSE HJÆLPER
NÅR ARBEJDET BLIVER RIGTIG TUNGT!



RING 22 50 70 38
-og få et tilbud på opgaven

TRÆ- OG NATUR PLEJE

På Fyn & Ø'erne

TRÆFÆLDNING

STUBFRÆSNING

med nænsom kørsel på græs

20 ÅRS ERFARING

www.hmhanzen.dk



info@hmhanzen.dk | +45 22 50 70 38 | Sandagervej 6, 5854 Gislev

Tidsskriftet KIRKEGÅRDEN

Tidsskriftet KIRKEGÅRDEN er et fagblad for de danske kirkegårde og krematorier. Tidsskriftet henvender sig til alle, der har tilknytning til kirkegårde og her kan man finde inspiration, nyheder og nyttig viden.

Tidsskriftet udkommer 6 gange pr. år og sendes til mere end 900 kirkegårdsfolk landet over.

Et abonnement koster 350,- kr. pr. år
(400,- kr. hvis bladet skal sendes til adresser i udlandet)

Redaktion sætter stor pris på faglige indlæg fra både ind- og udland, ligesom udenlandske firmaer er velkomne til at købe annonce plads i bladet.

For yderligere oplysninger eller bestilling af abonnement:
Se hjemmesiden:
danskekirkegaarde.dk/tidsskrift



Transportere el – benzin – diesel
250 – 1200 kg lasteevne



Vacuumsuger flere modeller

NICODAN

Nicodan Teknik Aps Lysemosen 25, DK – 8600 Silkeborg
Tlf 8757 2055 www.nicodan.dk info@nicodan.dk

Kom forbi vores 3500m² showroom i Låsby
Nordeuropas største showroom med nye og brugte minilæssere



FLERE MODELLER TIL KIRKEGÅRDEN – FRA 116.000,-

Over 20 forskellige modeller

- Fra 700 kg - 2.540 kg egenvægt
- Både diesel, el og benzin
- +270 forskellige redskaber



SKAL DET VÆRE MERE OVERSKUELIGT? – PRØV VORES TOTALUDLEJNING

Totalløsning på udlejning til kirker. inklusiv standardskovl, GPS-enhed og service. Inklusiv 200 timer om året. Priser på alle modelserier kan laves ved efterspørgsel. Disse lave priser gælder 3 års udlejning*.

Avant 220
2.295,- pr. måned



Avant 423
2795,- pr. måned



Avant e6 m. hurtiglader
5.995,- pr. måned



* Betingelser og vilkår gælder. Alle priser er ekskl. moms.

... Lyder det spændende? Tøv ikke med at tage kontakt og hør meget mere om vores nye løsning.

AVANT
Danmark

Jylland: 8695 7522 - Århusvej 12, 8670 Låsby
Sjælland: 5965 6037 - Industrivej 17, 4534 Hørve

Se alt udstyr på hjemmesiden:
www.avant.dk

REKLAME FOR GRANDÆKNING



Af Lene Halkjær Jensen,
lene.bladet@mail.dk



De 6 demonstrationsgravsteder er anlagt centralt og synligt på kirkegården. Her vises forskellige muligheder for granpyntning af gravstederne.

I slutningen af oktober, blev der anlagt 6 demonstrationsgravsteder på Helsingør Kirkegård. Her vises eksempler på de mest brugte typer af granpyntning – og et par nye muligheder. Det har været en overraskende positiv oplevelse, selv om baggrunden er knap så positiv: Et markant fald i antallet af granpyntninger!

På Helsingør Kirkegård faktureres de årlige aftaler om renhold, granpyntning m.m. forud. Det betyder i praksis, at en aftale om fx renhold eller granpyntning ikke bliver synlig på arbejdslisten, før end indbetalingen for ydelsen er bogført.

Et markant fald i antallet af granpyntninger

Da betalingsfristen for årets granpyntning var udløbet – og indbetalingerne bogført – blev en foreløbig arbejdsliste udskrevet. Og det så bestemt ikke godt ud, da aftalerne på arbejdslisten blev omregnet til hvor mange net med gran, der jf. indbetalingerne var brug for til årets granpyntning: En nedgang på ca. 22% i forhold til 2021...

Undervejs i grandækningssæsonen plejer der som regel at komme lidt ekstra granpyntninger til: Der er altid nogen, der ikke får betalt til tiden, og nye kommer til, når de ser "naboens" smukt pyntede gravsted. I år var



En grankrans omkring plænestenen eller en granbuket til vasen, er nye muligheder i 'salgskataloget'. Især grankransen er blevet godt modtaget.

nedgangen dog så markant, at 'efternølerne' nok ikke vil kunne opveje den. Nedgangen i antallet af de årligt betalte granpyntninger var nu heller ikke helt uventet; mange har i år et hårdt presset budget, med en høj inflation og de voldsomme stigninger på især el og opvarmning af boligen.

Demonstrationsgravsteder

For at reklamere for granpyntningen, blev der anlagt 6 demonstrationsgravsteder på en strimmel græs, et meget centralt og synligt sted på kirkegården.

Her vises de mest "solgte" typer af granpyntning, som

kirkegården tilbyder, samt nogle nye muligheder. Med demonstrationsgravstederne prøver vi også at gøre op med vores egen "kassetækning", forstået på den måde at den større granpyntning, vi normalt ville anbefale til et urnegravsted, også vises på et dobbelt kistegravsted, hvor den pynter fint – og prisen er jo noget mere overkommelig for et stramt budget. Det kan forhåbentlig inspirere til at der vælges en mindre grandækning, frem for at den bare vælges helt fra.

Som noget nyt her, kan der også bestilles en krans af gran omkring plænestenen eller en granbuket til vasen. Begge muligheder er vist i demonstrationsområdet.



En granpyntning, der normalt tilbydes til urnegravsteder, er her vist på et dobbelt kistegravsted. Tanken er, at det er bedre at sælge en mindre granpyntning, end slet ikke noget.

Og princippet – at man kun tænker i granmængder og pris – frem for at holde fast i en bestemt pris og mængde, der står i forhold til gravstedets størrelse - vil blive udgangspunktet for en forenkling af kirkegårdens udbud af granpyntninger frem over.

En positiv respons

Demonstrationsgravstederne er blevet taget rigtig godt imod. Der var stor interesse og mange spørgsmål, allerede da gravstederne blev målt op og anlagt. Siden "gravstederne" er blevet granpyntet, har kirkegårdens medarbejdere givet udtryk for, at de får masser af ros og opmærksomhed for de flotte granpyntninger.

På kirkegårdskontoret har vi også oplevet en positiv respons. Det har indtil nu givet 2-3 nye bestillinger af

granpyntninger om dagen. Indtrykket er, at det er nye kunder, der enten reflekterer over sammenhængen mellem pris, kvalitet og det, de selv kan lave - eller også at de slet ikke var klar over at kirkegården kunne tilbyde en flot granpyntning af gravstedet. En enkelt af kirkegårdens brugere var dog lidt utilfreds med udstillingen af granpyntninger; han syntes at de var så flotte, at man kunne jo ikke tillade sig at lade være med at bestille. Han bestilte pyntning af 2 gravsteder...

Generelt har det været en overraskende positiv oplevelse at reklamere for granpyntning af gravstederne. Der har ikke været nogen "sure opstød" over at det er upassende; det har kun skabt en positiv opmærksomhed og givet anledning til adskillige henvendelser til kirkegårdens medarbejdere.



Granpyntning i en af de udgaver, der indtil nu har været standard til et dobbelt kistegravsted.

Overvejelser

De nye bestillinger kan ikke veje op på nedgangen i antallet af granpyntninger i år, men at 6 demonstrationsgravsteder med granpyntning kan give anledning til så megen positiv opmærksomhed, er da et godt tegn på at kirkegården har en vigtig plads i brugernes og de besøgendes bevidsthed – og at der bliver lagt mærke til, hvad vi foretager os.

Det viser også, at vi kan blive meget bedre til at vise og fortælle hvad kirkegården er – og hvad den kan tilbyde!

Vi overvejer at gøre nogle af demonstrationsgravstederne permanente, for at vi der kan vise de forskellige ydelser, som kirkegården kan tilbyde i løbet af året.

En anden overvejelse, som de nye bestillinger af granpyntninger har sat i gang, er en afsøgning af mulighederne for at brugerne kan betale med kort eller MobilePay, når de bestiller ydelser på kirkegårdskontoret. Hidtil har der kun været mulighed for at betale med kontanter på kirkegårdskontoret. Men nu, hvor der dagligt kommer nye kunder, der forventer at vi er "up-to date" med betalingsmuligheder, oplever vi det selv som en dårlig service, at vi ikke kan tage imod kortbetalinger – og at det måske kan koste i antallet af nye, indgåede aftaler. Inspireret af en lille skriv til 'Kort Nyt' i dette nummer bladet, har vi derfor valgt at afprøve Vibrant, der er en app til Android telefoner, hvormed man kan tage imod betalinger med kort. Erfaringerne må vise om det er den rigtige løsning. ■

JAN SIMMEN

Af Jan Simmen, redaktion@danskekirkegaarde.dk
Redaktør, journalist mm.

"Det med at lave noget om, bare for forandringens skyld, er jeg ikke tilhænger af. Det kunne jo være et bevis på min dovenskab, men" ... "hvis alle er glade og tilfredse med bladet som det er, så vil jeg prøve at løfte "arven" og fortsætte i samme fodspor".

Og hvem er jeg så...

Det skulle være så simpelt...

Opgaven lyder ellers simpel: Skriv en artikel om dig selv, så læserne ved hvem du er. Jeg har skrevet artikler om børn, voksne, kongelige, erhvervsfolk, sygeplejersker, despoter og diktatorer. Ja, listen er meget længere endnu. 20 års artikler lader sig ikke fange på en kort liste.

Men en artikel om mig selv? Nej, det har jeg godt nok aldrig før skrevet. Om end der faktisk er skrevet en del artikler OM mig, når jeg fx tog på en ødemarkstur eller skiftede arbejde. Så hvordan gør man det? Jo, jeg hiver mit journalistiske favoritværktøj op af min arbejdsskuffe. Det er en skriveform der hedder noget så udansk som "story telling", og begynder at skrive.

I et lokale mørkt som... en kirkekrypt

Mange år inden disse linjer bliver skrevet, sad jeg på en stol i et mørklagt lokale på Moesgaard Museum. Jeg var et par uger forinden begyndt på mit studie, middelalder arkæologi. Og nu hørtes der et klik bag ved os studerende og det første lysbillede tonede frem på lærredet. Det var et nærbillede af en sokkel. En skråkantsokkel på en middelalderkirke syd for Viborg. Det skulle blive det første billede ud af mange af sokkelsten, og andre bygningsdetaljer. I flere timer i træk. Lige der, dengang, fortrød jeg endnu mere, at jeg ikke var kommet ind på journalisthøjskolen.



Jan Simmen – KIRKEGÅRDEN's nye redaktør – på løbetur ved en norsk elv i år.



Det er blevet til rigtig mange interviews igennem årene, her konkurrencekommissær Margrethe Vestager.



Smukkere bliver det ikke. Teltet slået op i Lapland, til et berømt slædeløb, Polarrace, hvor Jan Simmen faktisk vandt sølv. Som den eneste dansker nogensinde.



Ren hygge med datteren Freja og moderen Karina. I en lille hytte i ødemarken er der godt gang i tøjdyrene, mens sneen flyger udenfor.

Jeg havde ellers bestået, men tabte ved lodtrækningskampen om de få pladser, der dengang fandtes på den danske journalisthøjskole i Århus. Dengang, i det i mørklagte lokale, vidste jeg jo ikke, at det nok skulle lykkes mig nogle år senere at komme ind. Dengang sad jeg bare og undrede mig over, at der fandtes nogen, der synes den slags detaljer om middelalderkirker er spændende. Havde nogen dengang i mørket fortalt mig, at jeg om bare et år selv ville begynde at synes, at den slags er spændende, havde jeg ikke troet dem. Ikke det mindste. Jeg havde måske endda grinet ekstra højlydt, for at understrege det absurde i, at nogen dog kan synes, at potteskår og bygningsdetaljer er spændende.

Stakkels familie: Slæbt med på kirketure

I dag er det min familie der må holde for, når vi er på tur, og jeg får øje på en middelalder kirke. Endnu værre blev det for familien, da jeg fik en god kammerat. Brian, hedder han, og han var på det tidspunkt graver i Vraa. Han var et villigt offer til at høre mine foredrag om kirkerne, men prisen var, at han fortalte mig om kirkegårdene, om planterne, om hvordan de skulle passes osv. Endnu en dimension blev lagt til min interesse om kirker. Og så havde

vi en anden ting til fælles: Dem der lå under jorden. Som arkæologi-studerende deltog jeg i flere kirkegårdsgravninger. Jeg gravede med andre ord op, hvad Brians kollegaer i nutiden eller endda for århundreder siden gravede ned. Og så havde vi den samme humor. Behøver jeg at nævne at den er sort? "Sort som graven", som Brian plejer at sige. Så nej, jeg har aldrig siden sluppet min interesse for kirker, kirkegårde og historie i almindelighed. Det er derfor jeg er så glad for at blive redaktør for et område, jeg på en måde kender, og så alligevel kender alt for lidt til. Jeres område. Vist er det klart, at jeg kender lidt til arbejdet på kirkegårdene fordi jeg har flere bekendte og endda, som nævnt, venner der arbejder netop på kirkegårde i forskellige stillinger og med forskellige titler. Men lige så lidt som Brian bilder sig ind, at han kan spotte og datere en bygningsdetalje, fx en romansk skråkantsokkel, lige så lidt bilder jeg mig ind, at jeg kender indgående til jeres arbejde. Så derfor ved jeg allerede nu, at jeg bliver afhængig af jeres hjælp. Gensidig respekt og ydmyghed er som bekendt nøglen til meget godt.

For... mens I kender til jeres fag, så jeg ved noget om det journalistiske håndværk. Så mon ikke det nok skal blive godt?



Med flere hundrede kilometer til den nærmeste civilisation er der stille. Helt stille.

Fra arkæolog til journalist

Tilbage på sporet.

Efter min korte "karriere" som arkæolog, der dog også talte en projektansættelse hos National Museet, begyndte jeg mit liv som journalist. Jeg blev uddannet "analytisk journalist" og fik med det samme arbejde. Først på en lokalavis, siden dagblad. Først som almindelig journalist, så som redigerende. Det sidste betyder at jeg også var med til at lave layoutet i lokalsiderne i avisen i fx Middelfart. Jeg følte efterhånden at arbejdspresset blev for stort. Jeg kunne slet ikke gøre det så godt som jeg ville. På en normal dag skulle jeg skrive mellem 5 til 10 artikler. Der var sjældent tid til at læse dem igennem. Efter tre år ved Fyens Stiftstidende sagde jeg til alles forundring op, og begyndte en fin tilværelse som freelance-journalist. Det var dog ikke let. Jeg har nok i virkeligheden glemt hvor svært det var, men lidt efter lidt begyndte jeg at få foden indenfor en del forskellige medier. Fra fagblade, til Danmarks Radio. Der fulgte opgangs- og nedgangsperioder. Jeg havde lange ferier. Mest af den simple årsag at der ikke er noget at lave i fx sommerferien, og dem brugte min bedre halvdel og jeg oftest på, at vandre i øde egne.

Imod den fjerne horisont

Vandreturene blev til ekspeditioner, og vi har i skrivende stund krydset indlandsisen to gange. Det lyder meget mere dramatisk end det egentlig er. Det er stilheden vi søgte og stadig søger. Den "rene" naturoplevelse. Vi er begge udprægede friluftsmennesker, og da vi fik en datter, så fik mange i vores omgangskreds med slet skjult skadefryd i stemmen travlt med at fortælle os, at NU var det slut med at drage ud i ødemarken. De fik naturligvis ikke ret. Vi tog da bare datteren med. Fx tog vi hende og en enorm mængde bleer med op til Lapland og besøgte vores samiske venner. Vi boede i en lille hytte på 20 m² mange hundrede kilometer væk fra den nærmeste civilisation. Ingen telefon. Ingen strøm. Derude midt i sneen havde vi en herlig tid. Byggede snehuler, sloges med sne og fiskede en del af vores mad. Den slags oplevelser skulle der flere af, og Freja, som vores datter hedder, fik nogle oplevelser, få har prøvet. Og til dem der synes det lyder lidt vildt: husk på at også samer får børn, og Freja fik bare lov til at få et glimt af deres liv. Intet farligt eller ekstremt i det.

Der er gråt på toppen

Når man har et stort behov for højt til himlen, og langt



Endnu engang i ødemarken. Hundene er med, men de sidder i slæden, som bliver trukket af en snescooter.

til horisonten så ville det naturligvis være idiotisk at sige ja til et job, hvor man kommer til at tilbringe al ens arbejdsliv i storbyer. Det siger sig selv. Men så klog var jeg ikke. Jeg følte mig endda beæret, da jeg fik tilbudt en chefredaktør stilling i Europas største radiosammenslutning, Euranet. Den stilling blev sidenhen skiftet ud med "radiochef" og så siden Strategisk COO. Så jeg var "næstkommanderende" for en koncern der havde over 22 mio. målte lyttere over hele EU. En lejlighed i Bruxelles, et liv "på farten", som nogen kalder det. Jeg havde nu svært ved at se det glamourøse i det liv. De grå bygninger i Bruxelles smittede af på mig. Mit humør tog simpelthen skade. Også selv om jeg prøvede at kompensere med både sejlture og ture til både Grønland og Lapland i mine ferier. Efter ni år sagde jeg op, og blev en slags hybrid mellem freelance journalist og dagpenge modtager.

Jeg fulgte delvis i min slægts fodspor og stod (lidt) til søs. Jeg havde igennem årene, mens jeg arbejdede i Bruxelles, bestået alle de eksaminer der skulle til, for at måtte sejle som navigatør i handelsflåden. Men jeg ville ikke på lang fart, men sejle med historiske træskibe. Det passede fint,

for de havde travlt om sommeren, hvor der som freelance-journalist ikke er det mindste at lave.

Som overstyrmand først, sidenhen som skipper. På forskellige skibe her i omegnen af Middelfart. Fine titler når man tænker på, at vi oftest kun er to om bord på den slags skibe... Det er i øvrigt et problem med kun to ombord når vi har en askespredning, men det er en helt anden historie.

Jeg sejler faktisk stadig. Jeg nyder at være udendørs, bruge kroppen til mit arbejde. For ta' ikke fejl: at sejle et stort træskib er et meget fysisk arbejde. Desværre også lidt farligt.

Arbejde skader fritiden

Hvad værre er, at al den sejlads med chartergæster tager så meget af min fritid, at jeg ikke har ret meget tid til at sejle i min egen båd. Naturligvis også et historisk træskib. Så drømmen er lidt at reducere den professionelle sejlads til så lidt, som økonomien kan bære.



Vi satte selv vores båd i stand. Med god hjælp fra en bådebygger. Hun er den sidste sejlede Ringdæskvase fra 1928.



Som sømand må man lide... I hvert fald gik "Skibet 1880" på grund af en bugseringsfejl i hårdt vejr ned ved Spodsbjerg havn og skabte mange overskrifter i mediernes. Jan Simmen var styrmand på skibet.



Der er mange smukke stunder som skipper på et af landets største træskibe, 'Frem' af Kolding.



Heste har en afslappende virkning og åbenbart også omvendt...

Tid er som bekendt en mangelvare. Og det bliver jo ikke bedre når jeg nu tilføjer, at vi har tre heste, elsker at løbe ture i skoven, og har en mindre zoologisk have herhjemme. Og ja, hvis ikke du allerede har gættet det, så bor vi på landet, tæt ved vandet. Et sted der heder Vejlbj Fed, ikke langt fra Strib.

Her har jeg bygget et lille bjælkehus ude i haven som kontor. Det er herfra jeg fx laver radioudsendelser og fremover vil redigere bladet "Kirkegården".

Og hvordan vil det så blive fremover? Jeg har altid været modstander af at lave noget om, der fungerer fint. Det med at lave noget om, bare for forandringens skyld, er jeg ikke tilhænger af. Det kunne jo være et bevis på min dovenskab, men... Det er vist meget normalt for folk med en

dyb interesse for historie og traditioner, ikke at ville lave for meget om. Så hvis alle er glade og tilfredse med bladet som det er, så vil jeg prøve at løfte "arven" og fortsætte i samme fodspor. Det vil ikke blive let. Det er dens slags aldrig og jeg kommer sikkert også til at lave fejl. Men... med lidt hjælp skal det nok gå. Og er der nogen der har ideer er jeg altid lydhør. Skriv eller ring.

Og her til sidst en opfordring: Ser i en mand, eller en lille familie på tre, luske rundt ude på jeres kirkegårde... ja, så kan det godt være mig og nogle meget tålmodige familiefølelsesmedlemmer. Bladet her, giver mig jo endnu en grund til at besøge landets mange smukke kirker og kirkegårde. På en måde, så binder "Kirkegården" en sløjfe på de to bånd, journalistikken og så den interesse der voksede ud af mit arkæologistudie. Cirklen er sluttet. ■

KORT NYT

1

Slut med Tjenestemandsansættelse fra 1. december 2022.

Kirkeministeriet har kort før sommerferien meddelt et ophør af kirkefunktionærer på tjenestemandsvilkår. Dvs. at der ikke bliver ansat kirkegårdsledere, kirkegårdsassistenter og administrationschefer på tjenestemandsvilkår efter den 1. december 2022.

Kirkegårdsledere, kirkegårdsassistenter og administrationschefer der overgår direkte fra en stilling som tjenestemand (eller tidligere ansatte tjenestemænd i folkekirken, som er på ventepenge eller rådighedsløn) kan ansættes som tjenestemænd, når ansættelsen sker i samme stillingstype, idet tjenestemanden i disse tilfælde har krav på at medtage sin tjenestemandstatus.

Hvad skal der så ske? FDK har via CO10 bedt om at få en overenskomst. Disse forhandlinger er i skrivende stund ikke kommet i gang, da der blev udskrevet Folketingsvalg - og først når en ny regering er tiltrådt, kan forhandlinger starte.

2

Modtag fakturaen for bladet KIRKEGÅRDEN elektronisk

Det er nu muligt at modtage opkrævning elektronisk via EAN/GLN nr. fra d. 1. januar 2023.

Såfremt at man ønsker at benytte sig af denne mulighed, skal oplysninger med debitor nr. og CVR nr. sendes til: kontor@danskekirkegaarde.dk

3

Nyt norsk online netmagasin

Den tidligere redaktør for det norske kirkegårdsfagblad 'Gravplassen', har startet sit eget online netmagasin. Netmagasinet opdateres med flere nye artikler hver uge. Der er mulighed for at tilmelde sig et gratis, ugentligt nyhedsbrev, der giver en oversigt over ugens nyheder, stillingsopslag og annoncer. Nogle af nyhedsbrevets artikler kan kun læses, hvis man tegner et abonnement. Se mere på grav24.no.

4

Kortbetalinger på kirkegårdskontoret? Ny mulighed

En terminal til betalingskort er dyr i anskaffelse og i drift, og det kan næppe svare sig at anskaffe en terminal med mindre forvaltningen er virkelig stor og modtager mange kortbetalinger.

Firmaet Vibrant Aps, med hjemsted i Århus, har udviklet en app til android-telefoner, som kan håndtere diverse betalingskort. Oprettelsen er gratis og der er ikke nogen faste abonnementsudgifter. Det koster 0,49 kr. pr. transaktion + 0,89% af transaktionsbeløbet.

Værd at overveje som erstatning for terminalen, samt som supplement til MobilePay, med mindre man modtager flere 100.000 årligt via betalingskort.

Se mere på da.vibrant.io

Digitalt Kirkegårdskort

OPMÅLING I HELE DANMARK

13	123	127	256	260	264
14	124	128	257	261	265
15	125	129	258	262	266
16	126	130	259	263	267

- Opmåling
- Kort
- Plejeplaner
- Rådgivning
- Protokoller
- Afsætning
- Ajourføring
- Nummerering
- 25 års erfaring

Landinspektørcentret %

Nygade 46 - 7400 Herning - tlf. 97 12 36 88
herning@lcdk.dk - www.lcdk.dk

K&S Tree Care ApS
Certificeret træpleje

Kim Poulsen
Mobil 40 32 11 90

Lunikvej 9
2670 Greve
Tlf. 43 45 11 90

ks-treecare.dk

Din bedste hjælper på kirkegården året rundt

Ring for prøvetur



”
Ring og aftal en prøvetur.

Du gi'r kaffen - vi gi'r kagen!

Kan også leveres med kabine

Miljøvenlige motorer
Kan leveres med el-motor

Brugervenlig betjening
Kan køres af alle

Hurtigt skift af redskaber

Undgå manuelle løft
Løfter op til 2.160 kg



Fås som SD-model hvis du skal dreje rigtig skarpt



Fås i 9 modelserier fra 20-75 hk med mere end 200 praktiske redskabsløsninger

Sjælland

Dianalund Motor A/S

Ventemøllevej 51, 4293 Dianalund
Tlf.: 58 26 58 56

Vi kører service i hele Danmark

Jylland/Fyn

Traktorgården Give ApS

Bæksgårdsvej 10, 7323 Give
Tlf.: 75 73 22 95

KALENDEREN

27. februar - 1. marts 2023

Lederkursus – Modul 2 - på Best Western Hotel i Svendborg
FDK afholder kurset 'Lederen og medarbejderne' (modul 2). Se mere på FDK's hjemmeside www.danskekirkegaarde.dk. Tilmelding på mail: kursus@danskekirkegaarde.dk

9. marts 2023

Kirkegårdskonferencen 2023

Kirkegårdskonferencen afholdes i et samarbejde mellem IGN, FAKK, FDK og Landsforeningen af Menighedsråd. Temaet er 'Plads til mangfoldighed'. Se programmet på www.ign.ku.dk/kirkegaarde. Tilmelding senest d. 23. februar 2023.

20. - 21. april 2023

Studietur til Friedhof Ohlsdorf i Hamborg

Den udsatte studietur til Friedhof Ohlsdorf i Hamborg, arrangeret af FDK og Foreningen for Kirkegårdskultur, er nu programsat igen. Nærmere information følger.

22. - 23. maj 2023

Årsmøde - Foreningen for Kirkegårdskultur

Årsmødet 2023 finder sted på Sydsjælland, med foredrag den 22. maj og heldagsekskursion den 23. maj. Foreningens medlemmer får tilsendt invitation, se mere på www.kirkegaardskultur.dk.

15. august 2023

Seminar: Kirkegårdenes økonomi

Kirkegårdene er et gode for folkekirken. Folkekirken økonomi er imidlertid mange steder trængt og indtægterne fra kirkegårdene er vigende. Hvordan er situationen nu, og hvordan

vil fremtiden se ud? Er den økonomiske model, som gælder for kirkegårdsområdet holdbar, eller skal vi tænke i andre modeller? Og hvad tjener de pårørende og den danske befolkning, mindekulturen og kirkegårds-kulturen bedst? Seminaret arrangeres af Foreningen for Kirkegårdskultur, og det afholdes i Odense. Foreningens medlemmer får tilsendt invitation, se mere på www.kirkegaardskultur.dk.

9. - 11. oktober 2023

Lederkursus – Modul 3

FDK afholder kurset 'Lederen som forhandler og konfliktløser' (Modul 3) på Best Western Hotel i Svendborg. Se mere på FDK's hjemmeside www.danskekirkegaarde.dk. Tilmelding på mail: kursus@danskekirkegaarde.dk



TRÆFÆLDNINGSMANDEN



Tlf. 23 26 38 48
www.træfældningsmanden.dk

Træfældning · Beskæring · Træpleje
· Flishugning · Stubfræsning

HENNECKE
Stauder

Mobil 21 73 29 90 - Kontor 55 45 92 66
Mail Info@henneckestauder.dk

Vasen til den grønne kirkegård

Bæredygtig

Genbrugsplast*

Dansk design

Brugervenlig

Dansk produceret



I bunden af vasen kan skrues 3 rustfri stålspejd, så vasen står godt fast i jorden og ikke vælter.

* vasen er udført i genbrugsplast fra brugte fiskegarn


GRAVVASEN[®]

Se flere spændende produkter på gravvasen.dk



Foreningen af Danske Kirkegårdsledere

Formand:

Rikke Nørulf, Silkeborg Kirkegård
Fdk-kontor@protonmail.com
Tlf.: 26716519

Sekretariat:

Foreningen af Danske Kirkegårdsledere
Springbakken 1, 9230 Svenstrup J.
E-mail: kontor@danskekirkegaarde.dk
Tlf: 60 53 59 00

Se mere på www.danskekirkegaarde.dk

Fremsendelse af annoncer og artikler

Annoncer (reproklart materiale) skal helst afleveres som PDF-filer, for at undgå fejl i forbindelse med annoncens opsætning i bladet.

Billeder, der skal ledsage artikler, skal helst ikke lægges ind tekstdokumentet, men sendes separat i den originale opløsning. Det giver en bedre billedkvalitet i det trykte blad.



Danske Krematoriers Landsforening

Sekretariat:

Viborgvej 10
7500 Holstebro
Tlf. 40 13 02 23
E-mail: admin@dkl.dk

Formand / Formand for teknisk udvalg:

Tom Olsen, Fælleskrematoriet i Ringsted
Tlf. 26 86 02 01
E-mail: tomo@km.dk

Næstformand/Sekretariat:

Michael Smidemann
Tlf. 40 13 02 23
admin@dkl.dk

Kursusudvalg:

Tony Fryklund
Tlf. 40 13 02 23
E-mail: admin@dkl.dk

Se mere på www.dkl.dk

Tidsskriftet 'KIRKEGÅRDEN'

Udkommer 6 gange årligt i samarbejde mellem FDK – Foreningen af Danske Kirkegårdsledere og DKL – Danske Krematoriers Landsforening

Oplag: 1.150 stk.

Abonnement

Pris: 345,- kr. pr. år
(465,- kr. pr. år for abonnenter udenfor Danmark)
Bestilling eller ændring af abonnement sendes til kontor@danskekirkegaarde.dk

Udgivelser og deadlines i 2022/2023

Nr. 1, februar 2023	15. januar 2023
Nr. 2, april 2023	20. marts 2023
Nr. 3, juni 2023	20. maj 2023
Nr. 4, august 2023	20. juli 2023
Nr. 5, oktober 2023	15. september 2023
Nr. 6, december 2023	15. november 2023

Bladet forventes at udkomme ca. en måned efter deadline.

Annoncepriser

1 side	kr. 3.700,-
1/2 side	kr. 2.700,-
1/4 side, stående	kr. 1.700,-
1/4 side, liggende	kr. 1.700,-
1/8 side	kr. 1.200,-
Visitkort	kr. 1.000,-
Ved 3 indrykninger pr. år gives 5 % rabat	
Ved 6 indrykninger pr. år gives 10 % rabat	
Priserne er eks. moms.	

Annoncesalg

Tommy Nilsson, Hvidovre Kirkegårde
Mail: tn@fkih.dk, tlf. 23 45 35 56

FRA REDAKTIONEN



NY REDAKTØR!!!

Det er med stor glæde at vi kan byde Jan Simmen velkommen i redaktionen, som ny redaktør.

Lene Halkjær Jensen har siden foråret gerne villet give stafetten videre som redaktør. Igennem en periode på et halvt års tid har redaktionen være på udkig efter en ny redaktør. Efter at have afsøgt flere muligheder, er det lykket at få kontakt til Jan Simmen fra Freelance-danmark.dk

FDK og DKL stod ved en skillevej, i forhold til om Tidsskriftet KIRKEGÅRDEN kunne fortsætte. Hvis ikke vi fandt en ny redaktør inden dette års udgang, ville vi have været nødt til at lukke bladet. Heldigvis gik det ikke så galt. Derfor fortsætter vi med at udgive de sædvanlige 6 numre af bladet hvert år.

Jan er uddannet journalist og har arbejdet i faget i mange år. I vil kunne læse meget mere om Jan i hans egen profil, her i dette nummer. Lene fortsætter i redaktionen, men i en anden rolle, som menigt medlem af redaktionen, hvilket vi er rigtig glade for. Lene har leveret en kæmpe indsats for at få KIRKEGÅRDEN i trykken nummer efter nummer, år efter år. Lene; Du skal have en KÆMPE tak for det store arbejde du har bidraget med!

Redaktionen håber på et fortsat læseværdigt blad, til glæde for rigtig mange. Send gerne artikler og billeder ind, så vi alle bidrager til et godt blad.

Redaktionen ønsker alle en GOD JUL og et GODT NYTÅR!

**Fornyelse med respekt
for tradition siden 1982**

 **JESSING**

- Se flere produkter på www.jessing.eu

